

アンケート集計結果

(概 略)

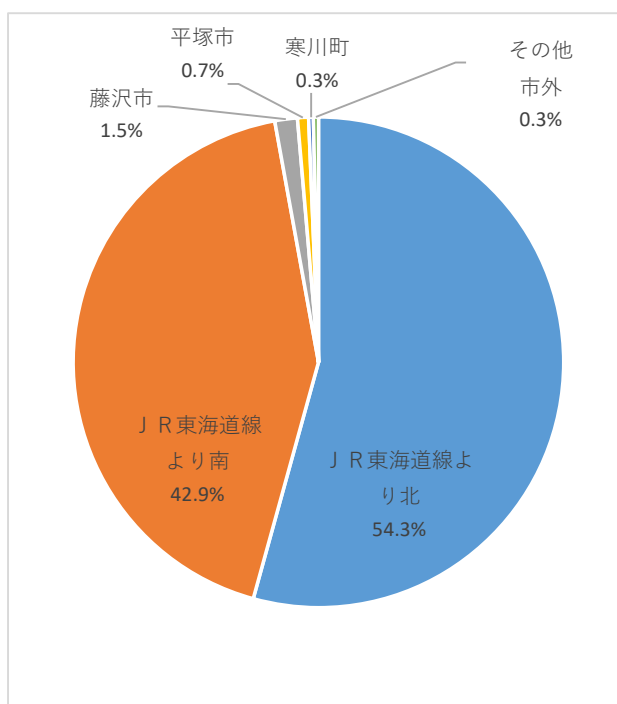
- ・実施期間 令和8年2月6日(金)～2月21日(土)
- ・実施方法 窓口配布・配置及びホームページから受付
- ・配布及び配置場所
図書館本館、香川分館
各公民館図書室、小出図書室、青少年会館図書室
ハマミーナ図書室、博物館図書室
小和田コミセン図書室、松浪コミセン配本所
- ・回答数 紙での受付分：630件
ホームページから受付分：317件
計 947件

茅ヶ崎市教育委員会
教育推進部 図書館

問1 あなた自身について、お聞かせください。

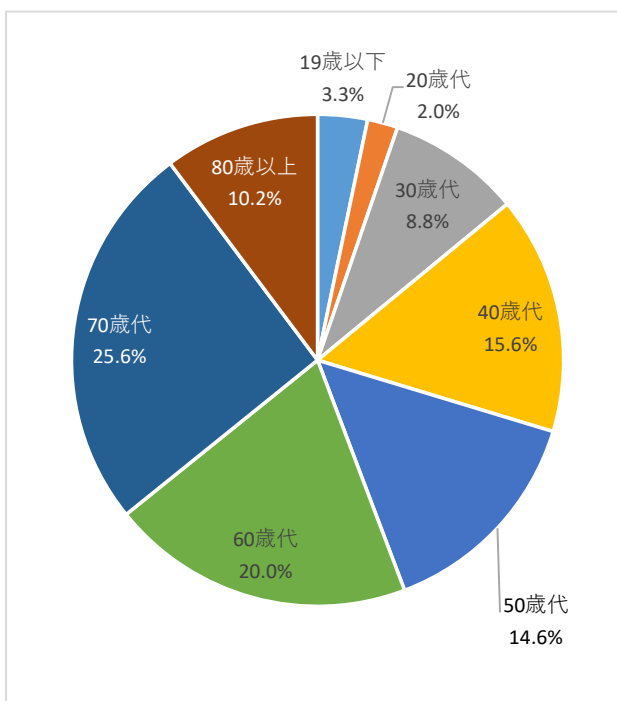
・お住まいの地域はどちらですか。

項目	回答数	割合
J R 東海道線より北	514	54.3%
J R 東海道線より南	406	42.9%
藤沢市	14	1.5%
平塚市	7	0.7%
寒川町	3	0.3%
その他市外	3	0.3%
総計	947	100%



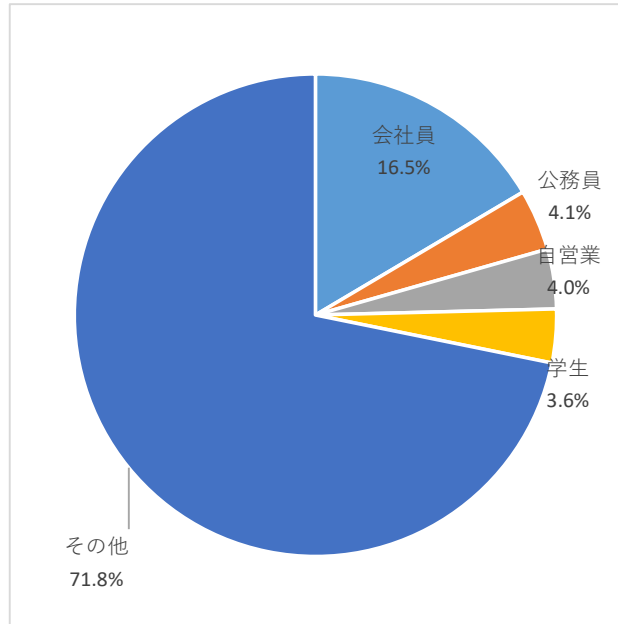
・年齢

項目	回答数	割合
19歳以下	31	3.3%
20歳代	19	2.0%
30歳代	83	8.8%
40歳代	148	15.6%
50歳代	138	14.6%
60歳代	189	20.0%
70歳代	242	25.6%
80歳以上	97	10.2%
総計	947	100%



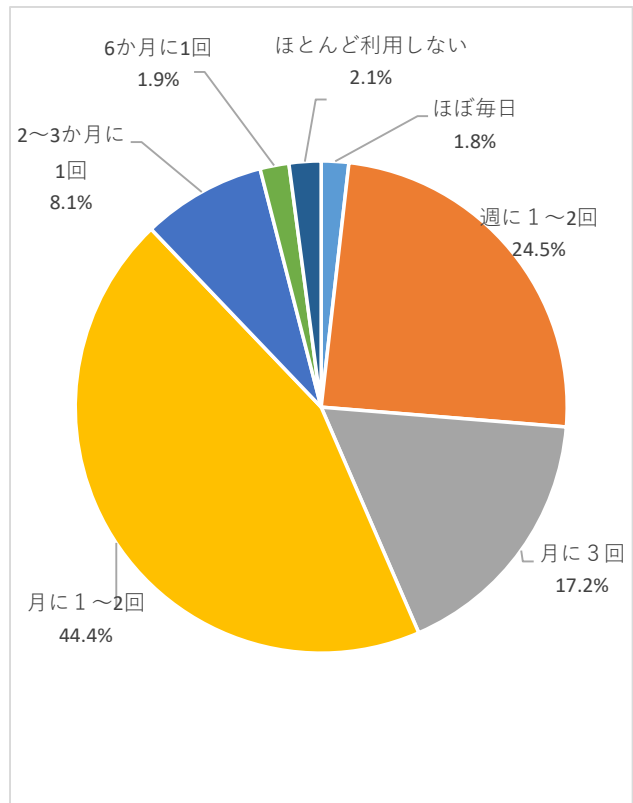
・職業

項目	回答数	割合
会社員	156	16.5%
公務員	39	4.1%
自営業	38	4.0%
学生	34	3.6%
その他	680	71.8%
総計	947	100%



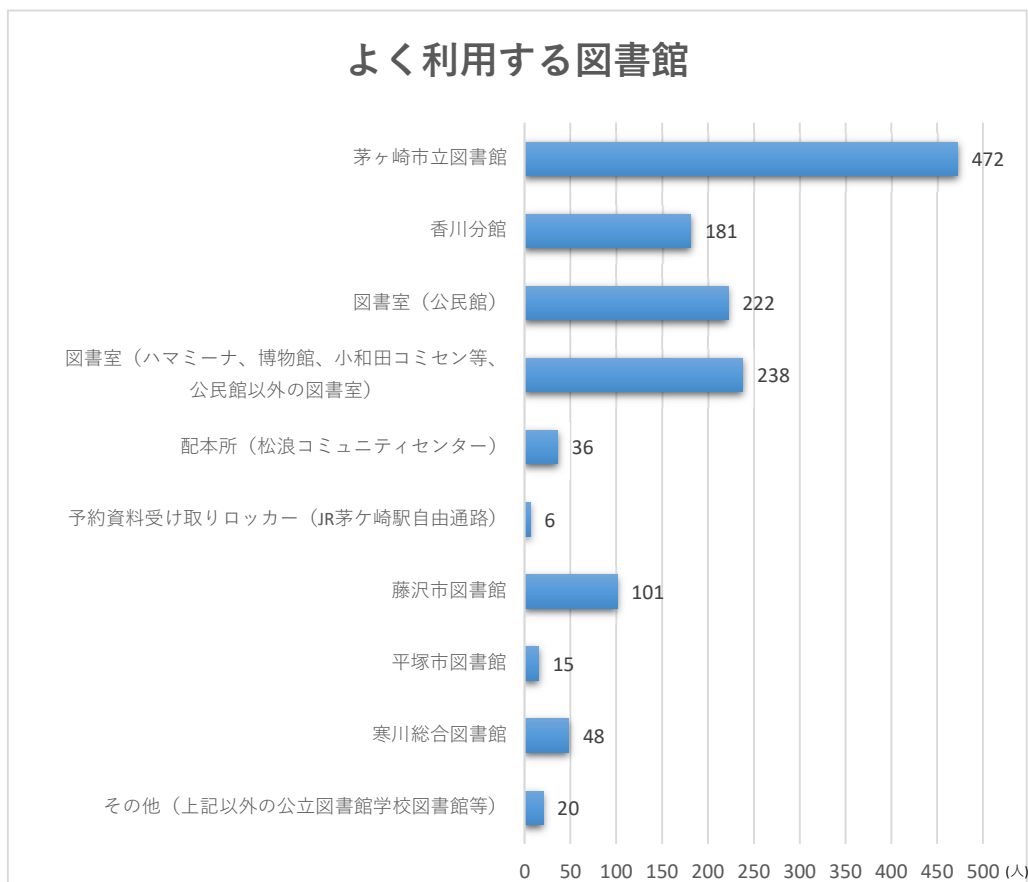
問2 図書館の利用頻度についてお伺いします。

項目	回答数	割合
ほぼ毎日	17	1.8%
週に1~2回	232	24.5%
月に3回	163	17.2%
月に1~2回	420	44.4%
2~3か月に1回	77	8.1%
6か月に1回	18	1.9%
ほとんど利用しない	20	2.1%
総計	947	100%



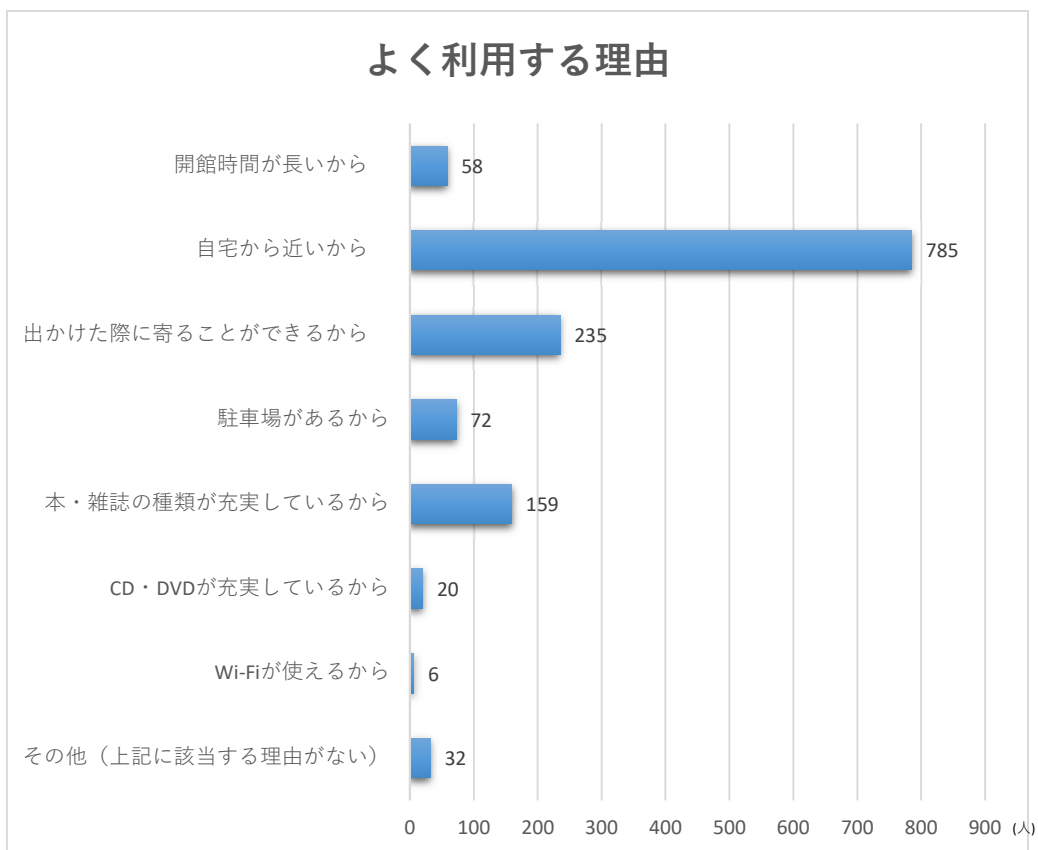
問3 よく利用する図書館、図書室、他市町（藤沢市、平塚市、寒川町）について、2つまで選択してください。ほとんど利用しない方は、「その他」を選択してください。

項目	回答数	割合
茅ヶ崎市立図書館	472	35.3%
香川分館	181	13.5%
図書室（公民館）	222	16.6%
図書室（ハマミーナ、博物館、小和田コミセン等、公民館以外の図書室）	238	17.8%
配本所（松浪コミュニティセンター）	36	2.7%
予約資料受け取りロッカー（JR茅ヶ崎駅自由通路）	6	0.4%
藤沢市図書館	101	7.5%
平塚市図書館	15	1.1%
寒川総合図書館	48	3.6%
その他（上記以外の公立図書館学校図書館等）	20	1.5%
総計	1,339	100%



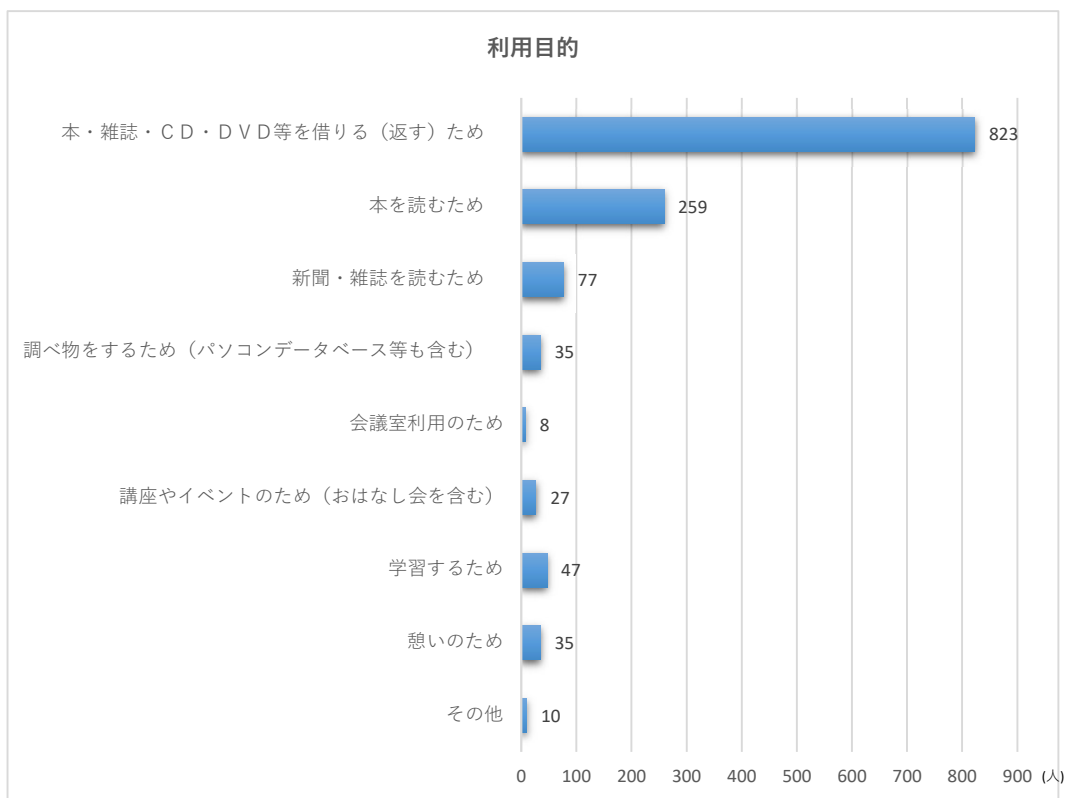
問4 よく利用する図書館（図書室）の理由について、2つまで選択してください。ほとんど利用しない方は、「その他」を選択してください。

項目	回答数	割合
開館時間が長いから	58	4.2%
自宅から近いから	785	57.4%
出かけた際に寄ることができるから	235	17.2%
駐車場があるから	72	5.3%
本・雑誌の種類が充実しているから	159	11.6%
CD・DVDが充実しているから	20	1.5%
Wi-Fiが使えるから	6	0.4%
その他（上記に該当する理由がない）	32	2.3%
総計	1,367	100%



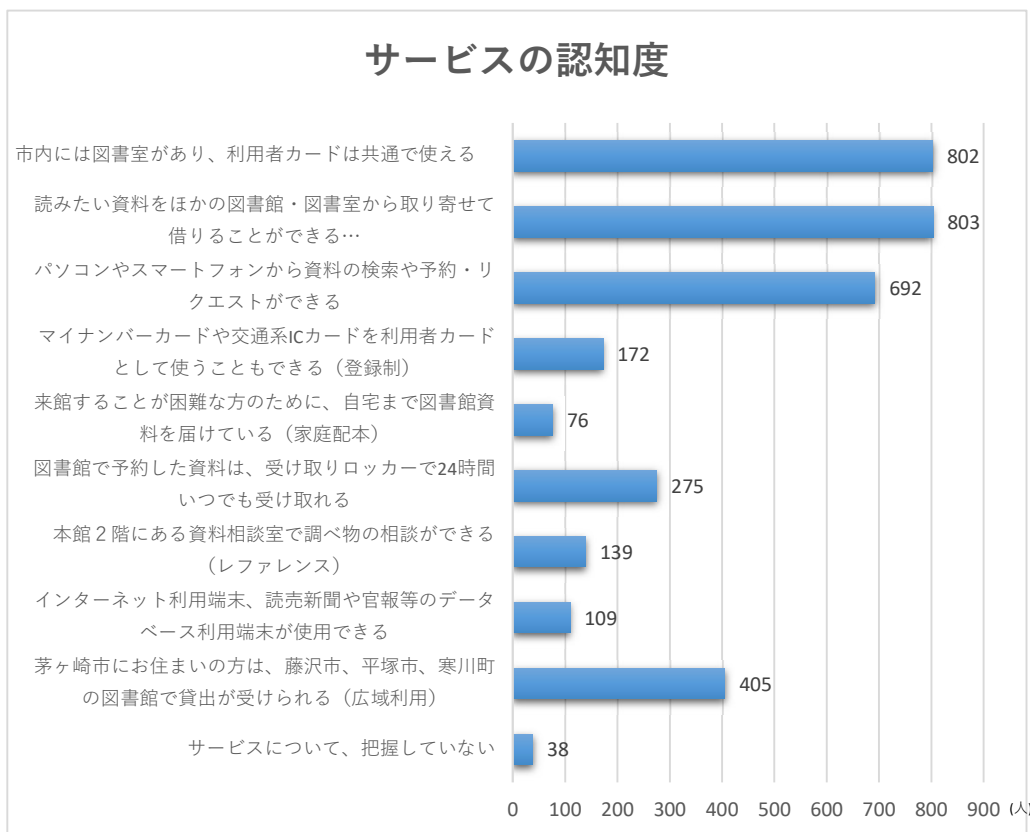
問5 図書館を利用する主な目的は何ですか。（複数回答可）

項目	回答数	割合
本・雑誌・CD・DVD等を借りる（返す）ため	823	62.3%
本を読むため	259	19.6%
新聞・雑誌を読むため	77	5.8%
調べ物をするため（パソコンデータベース等も含む）	35	2.6%
会議室利用のため	8	0.6%
講座やイベントのため（おはなし会を含む）	27	2.0%
学習するため	47	3.6%
憩いのため	35	2.6%
その他	10	0.8%
総計	1,321	100%



問6 茅ヶ崎市立図書館のサービスで知っているサービスを選んでください。(複数回答可)

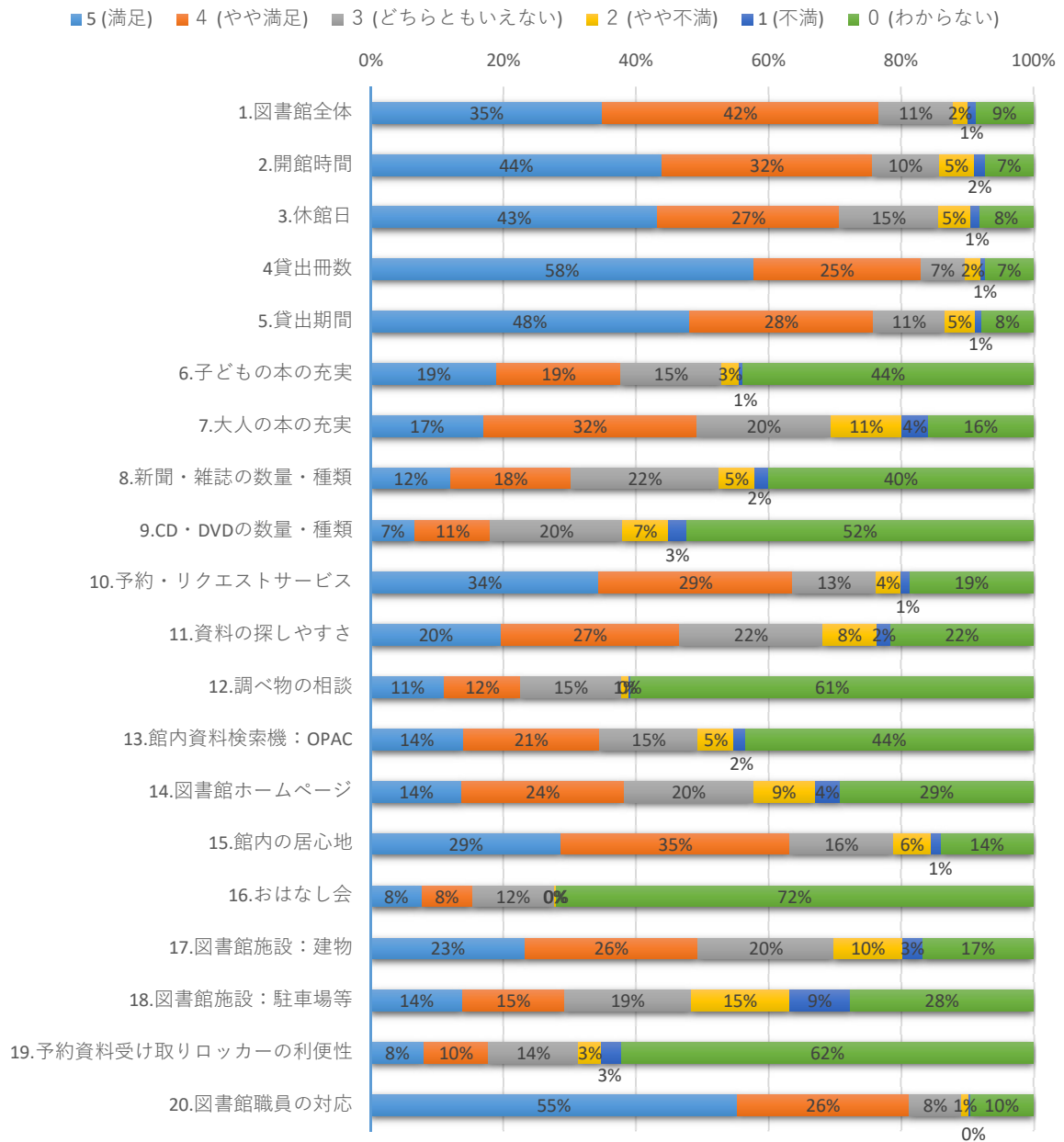
項目	回答数	割合
市内には図書室があり、利用者カードは共通で使える	802	22.8%
読みたい資料をほかの図書館・図書室から取り寄せて借りることができる (予約・リクエスト)	803	22.9%
パソコンやスマートフォンから資料の検索や予約・リクエストができる	692	19.7%
マイナンバーカードや交通系ICカードを利用者カードとして使うことも できる(登録制)	172	4.9%
来館することが困難な方のために、自宅まで図書館資料を届けている (家庭配本)	76	2.2%
図書館で予約した資料は、受け取りロッカーで24時間いつでも受け取れる	275	7.8%
本館2階にある資料相談室で調べ物の相談ができる(レファレンス)	139	4.0%
インターネット利用端末、読売新聞や官報等のデータベース利用端末が 使用できる	109	3.1%
茅ヶ崎市にお住まいの方は、藤沢市、平塚市、寒川町の図書館で貸出が 受けられる(広域利用)	405	11.5%
サービスについて、把握していない	38	1.1%
総計	3,511	100%



問7 茅ヶ崎市立図書館（図書室等）全体についての満足度についてお伺いします。以下の項目ごとに回答をお願いします。

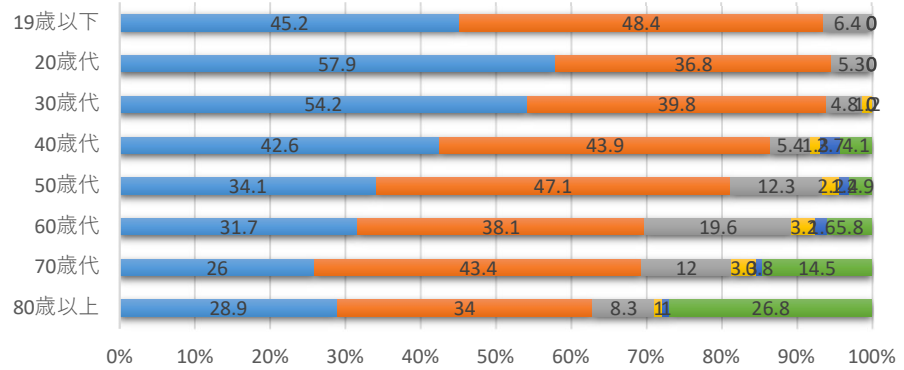
項目	5 満足	4 やや満足	3 どちらとも いえない	2 やや不満	1 不満	0 わからない	総数
1.図書館全体	331	395	106	21	12	82	947
割合	35.0%	41.7%	11.2%	2.2%	1.3%	8.7%	100%
2.開館時間	416	301	95	51	15	69	947
割合	43.9%	31.8%	10.0%	5.4%	1.6%	7.3%	100%
3.休館日	410	260	141	46	13	77	947
割合	43.3%	27.5%	14.9%	4.9%	1.4%	8.1%	100%
4.貸出冊数	547	239	63	23	6	69	947
割合	57.8%	25.2%	6.7%	2.4%	0.6%	7.3%	100%
5.貸出期間	455	264	101	44	9	74	947
割合	48.0%	27.9%	10.7%	4.6%	1.0%	7.8%	100%
6.子どもの本の充実	180	177	145	24	6	415	947
割合	19.0%	18.7%	15.3%	2.5%	0.6%	43.8%	100%
7.大人の本の充実	161	305	192	101	38	150	947
割合	17.0%	32.2%	20.3%	10.7%	4.0%	15.8%	100%
8.新聞・雑誌の数量・種類	114	172	212	51	20	378	947
割合	12.0%	18.2%	22.4%	5.4%	2.1%	39.9%	100%
9.CD・DVDの数量・種類	63	108	189	65	27	495	947
割合	6.7%	11.4%	20.0%	6.9%	2.9%	52.3%	100%
10.予約・リクエストサービス	326	277	119	36	13	176	947
割合	34.4%	29.3%	12.6%	3.8%	1.4%	18.6%	100%
11.資料の探しやすさ	186	255	205	78	19	204	947
割合	19.6%	26.9%	21.6%	8.2%	2.0%	21.5%	100%
12.調べ物の相談	105	109	144	11	3	575	947
割合	11.1%	11.5%	15.2%	1.2%	0.3%	60.7%	100%
13.館内資料検索機：OPAC	132	195	141	51	16	412	947
割合	13.9%	20.6%	14.9%	5.4%	1.7%	43.5%	100%
14.図書館ホームページ	130	232	185	88	36	276	1,299
割合	13.7%	24.5%	19.5%	9.3%	3.8%	29.1%	100%
15.館内の居心地	272	327	148	54	14	132	947
割合	28.7%	34.5%	15.6%	5.7%	1.5%	13.9%	100%
16.おはなし会	73	72	117	3	0	682	947
割合	7.7%	7.6%	12.4%	0.3%	0.0%	72.0%	100%
17.図書館施設：建物	220	248	194	98	29	158	947
割合	23.2%	26.2%	20.5%	10.3%	3.1%	16.7%	100%
18.図書館施設：駐車場等	131	146	181	140	88	261	947
割合	13.8%	15.4%	19.1%	14.8%	9.3%	27.6%	100%
19.予約資料受け取りロッカーの利便性	76	92	129	33	29	588	947
割合	8.0%	9.7%	13.6%	3.5%	3.1%	62.1%	100%
20.図書館職員の対応	524	245	76	9	3	90	947
割合	55.3%	25.9%	8.0%	1.0%	0.3%	9.5%	100%

満足度



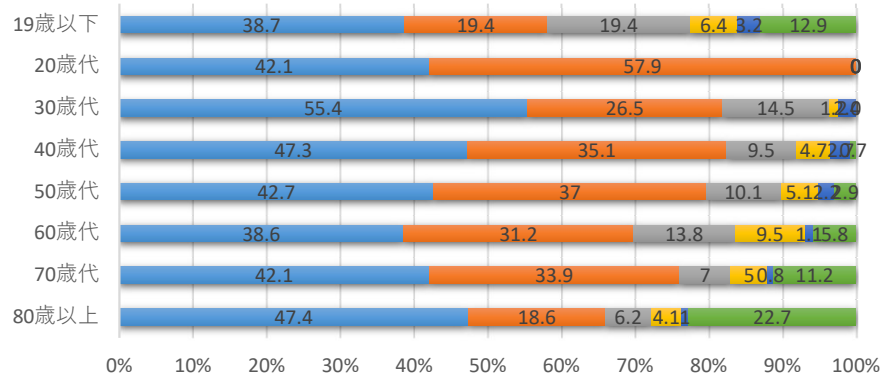
【年代別集計】

1. 図書館全体



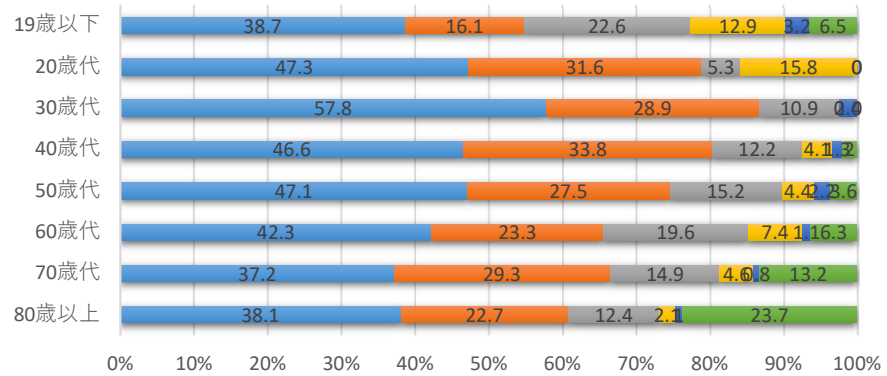
	80歳以上	70歳代	60歳代	50歳代	40歳代	30歳代	20歳代	19歳以下
■ 5 (満足)	28.9	26	31.7	34.1	42.6	54.2	57.9	45.2
■ 4 (やや満足)	34	43.4	38.1	47.1	43.9	39.8	36.8	48.4
■ 3 (どちらともいえない)	8.3	12	19.6	12.3	5.4	4.8	5.3	6.4
■ 2 (やや不満)	1	3.3	3.2	2.2	1.3	1.2	0	0
■ 1 (不満)	1	0.8	1.6	1.4	2.7	0	0	0
■ 0 (わからない)	26.8	14.5	5.8	2.9	4.1	0	0	0

2. 開館時間



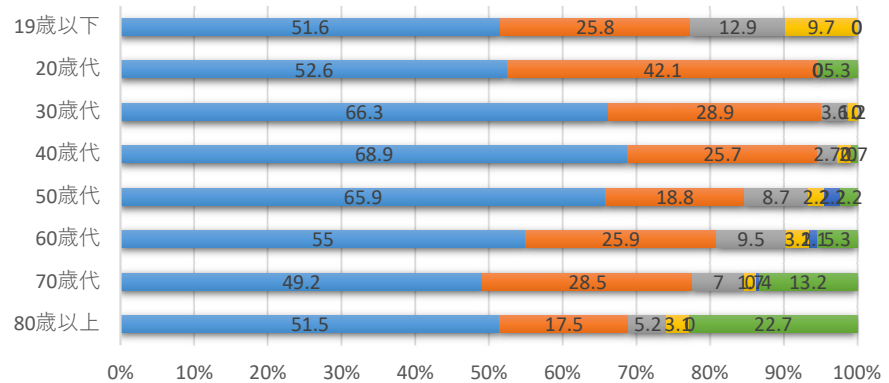
	80歳以上	70歳代	60歳代	50歳代	40歳代	30歳代	20歳代	19歳以下
■ 5 (満足)	47.4	42.1	38.6	42.7	47.3	55.4	42.1	38.7
■ 4 (やや満足)	18.6	33.9	31.2	37	35.1	26.5	57.9	19.4
■ 3 (どちらともいえない)	6.2	7	13.8	10.1	9.5	14.5	0	19.4
■ 2 (やや不満)	4.1	5	9.5	5.1	4.7	1.2	0	6.4
■ 1 (不満)	1	0.8	1.1	2.2	2.7	2.4	0	3.2
■ 0 (わからない)	22.7	11.2	5.8	2.9	0.7	0	0	12.9

3. 休館日



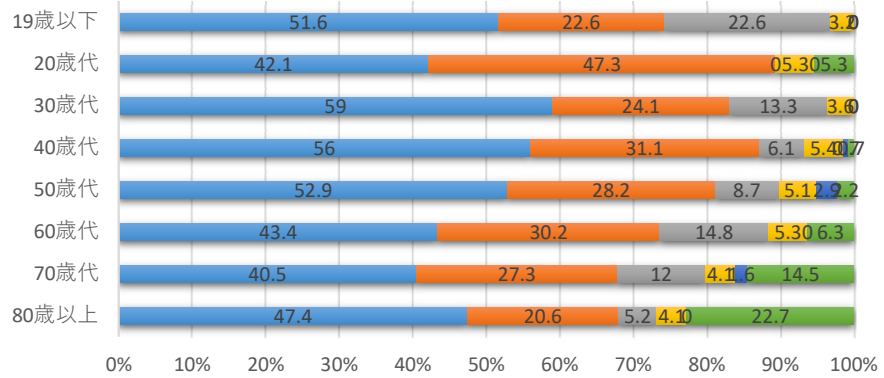
	80歳以上	70歳代	60歳代	50歳代	40歳代	30歳代	20歳代	19歳以下
■ 5 (満足)	38.1	37.2	42.3	47.1	46.6	57.8	47.3	38.7
■ 4 (やや満足)	22.7	29.3	23.3	27.5	33.8	28.9	31.6	16.1
■ 3 (どちらともいえない)	12.4	14.9	19.6	15.2	12.2	10.9	5.3	22.6
■ 2 (やや不満)	2.1	4.6	7.4	4.4	4.1	0	15.8	12.9
■ 1 (不満)	1	0.8	1.1	2.2	1.3	2.4	0	3.2
■ 0 (わからない)	23.7	13.2	6.3	3.6	2	0	0	6.5

4. 貸出冊数



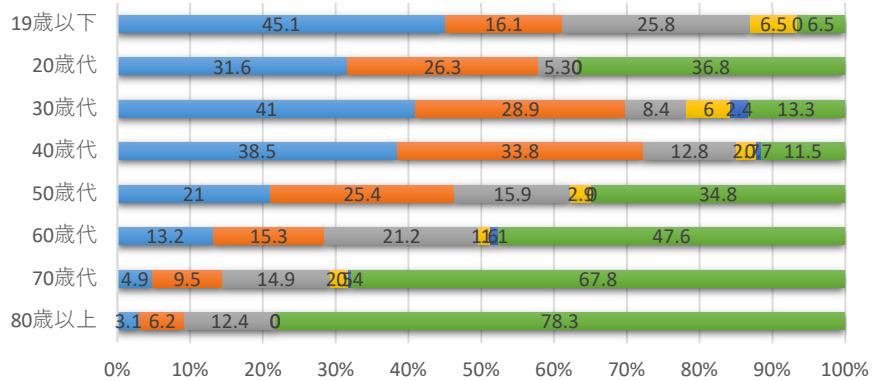
	80歳以上	70歳代	60歳代	50歳代	40歳代	30歳代	20歳代	19歳以下
■ 5 (満足)	51.5	49.2	55	65.9	68.9	66.3	52.6	51.6
■ 4 (やや満足)	17.5	28.5	25.9	18.8	25.7	28.9	42.1	25.8
■ 3 (どちらともいえない)	5.2	7	9.5	8.7	2.7	3.6	0	12.9
■ 2 (やや不満)	3.1	1.7	3.2	2.2	2	1.2	0	9.7
■ 1 (不満)	0	0.4	1.1	2.2	0	0	0	0
■ 0 (わからない)	22.7	13.2	5.3	2.2	0.7	0	5.3	0

5. 貸出期間



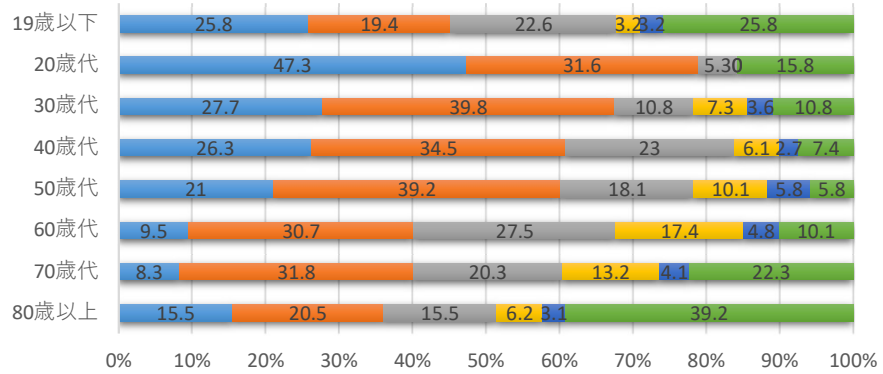
	80歳以上	70歳代	60歳代	50歳代	40歳代	30歳代	20歳代	19歳以下
■ 5 (満足)	47.4	40.5	43.4	52.9	56	59	42.1	51.6
■ 4 (やや満足)	20.6	27.3	30.2	28.2	31.1	24.1	47.3	22.6
■ 3 (どちらともいえない)	5.2	12	14.8	8.7	6.1	13.3	0	22.6
■ 2 (やや不満)	4.1	4.1	5.3	5.1	5.4	3.6	5.3	3.2
■ 1 (不満)	0	1.6	0	2.9	0.7	0	0	0
■ 0 (わからない)	22.7	14.5	6.3	2.2	0.7	0	5.3	0

6. 子どもの本の充実



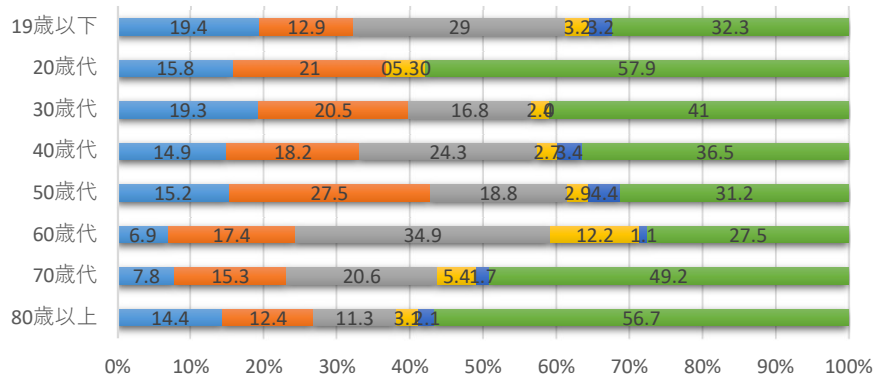
	80歳以上	70歳代	60歳代	50歳代	40歳代	30歳代	20歳代	19歳以下
■ 5 (満足)	3.1	4.9	13.2	21	38.5	41	31.6	45.1
■ 4 (やや満足)	6.2	9.5	15.3	25.4	33.8	28.9	26.3	16.1
■ 3 (どちらともいえない)	12.4	14.9	21.2	15.9	12.8	8.4	5.3	25.8
■ 2 (やや不満)	0	2.5	1.6	2.9	2.7	6	0	6.5
■ 1 (不満)	0	0.4	1.1	0	0.7	2.4	0	0
■ 0 (わからない)	78.3	67.8	47.6	34.8	11.5	13.3	36.8	6.5

7. 大人の本の充実



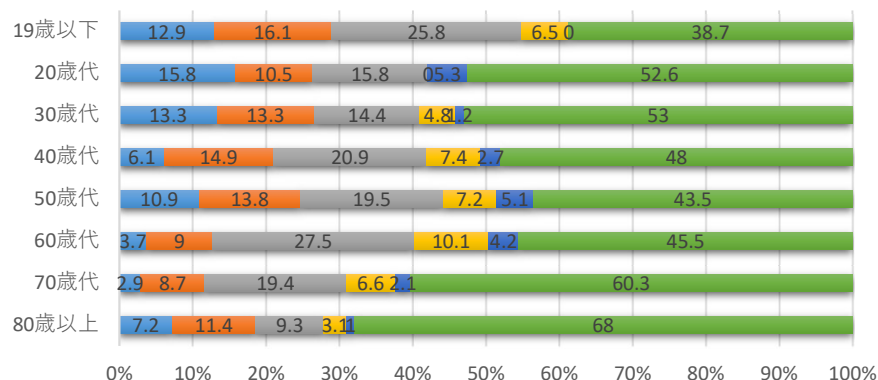
	80歳以上	70歳代	60歳代	50歳代	40歳代	30歳代	20歳代	19歳以下
■ 5 (満足)	15.5	8.3	9.5	21	26.3	27.7	47.3	25.8
■ 4 (やや満足)	20.5	31.8	30.7	39.2	34.5	39.8	31.6	19.4
■ 3 (どちらともいえない)	15.5	20.3	27.5	18.1	23	10.8	5.3	22.6
■ 2 (やや不満)	6.2	13.2	17.4	10.1	6.1	7.3	0	3.2
■ 1 (不満)	3.1	4.1	4.8	5.8	2.7	3.6	0	3.2
■ 0 (わからない)	39.2	22.3	10.1	5.8	7.4	10.8	15.8	25.8

8. 新聞・雑誌の数量・種類



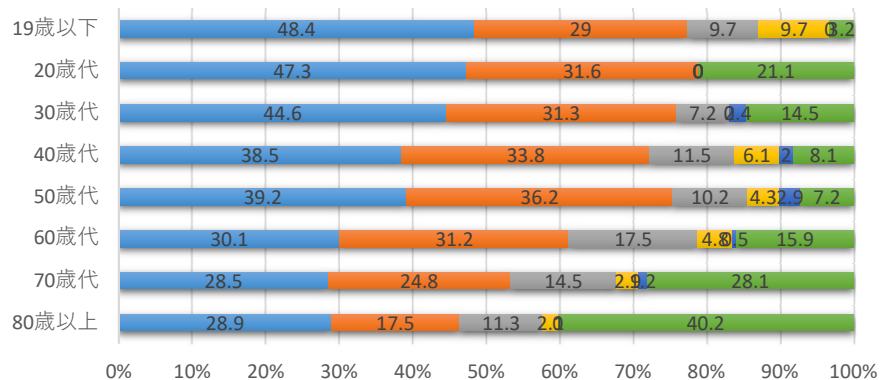
	80歳以上	70歳代	60歳代	50歳代	40歳代	30歳代	20歳代	19歳以下
■ 5 (満足)	14.4	7.8	6.9	15.2	14.9	19.3	15.8	19.4
■ 4 (やや満足)	12.4	15.3	17.4	27.5	18.2	20.5	21	12.9
■ 3 (どちらともいえない)	11.3	20.6	34.9	18.8	24.3	16.8	0	29
■ 2 (やや不満)	3.1	5.4	12.2	2.9	2.7	2.4	5.3	3.2
■ 1 (不満)	2.1	1.7	1.1	4.4	3.4	0	0	3.2
■ 0 (わからない)	56.7	49.2	27.5	31.2	36.5	41	57.9	32.3

9. CD・DVDの数量・種類



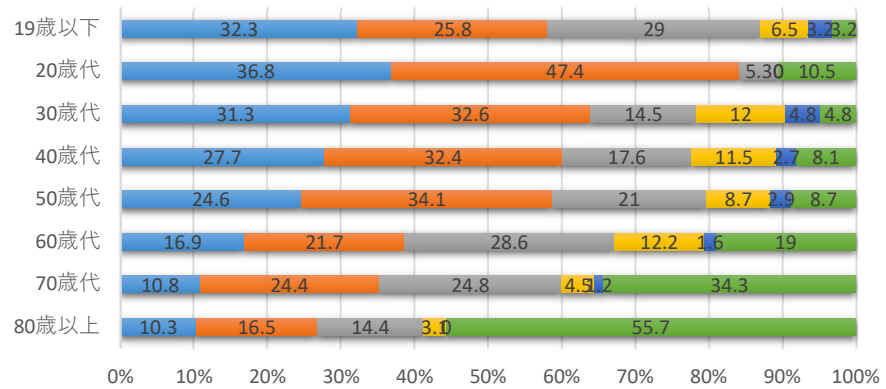
	80歳以上	70歳代	60歳代	50歳代	40歳代	30歳代	20歳代	19歳以下
■ 5 (満足)	7.2	2.9	3.7	10.9	6.1	13.3	15.8	12.9
■ 4 (やや満足)	11.4	8.7	9	13.8	14.9	13.3	10.5	16.1
■ 3 (どちらともいえない)	9.3	19.4	27.5	19.5	20.9	14.4	15.8	25.8
■ 2 (やや不満)	3.1	6.6	10.1	7.2	7.4	4.8	0	6.5
■ 1 (不満)	1	2.1	4.2	5.1	2.7	1.2	5.3	0
■ 0 (わからない)	68	60.3	45.5	43.5	48	53	52.6	38.7

10. 予約・リクエストサービス



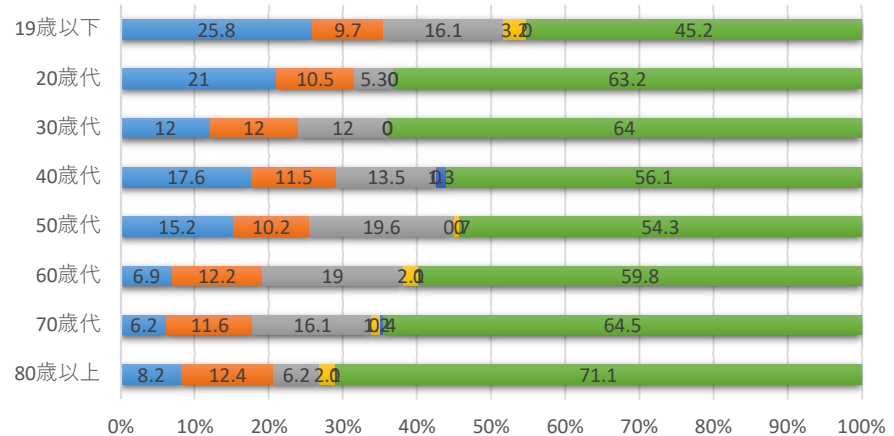
	80歳以上	70歳代	60歳代	50歳代	40歳代	30歳代	20歳代	19歳以下
■ 5 (満足)	28.9	28.5	30.1	39.2	38.5	44.6	47.3	48.4
■ 4 (やや満足)	17.5	24.8	31.2	36.2	33.8	31.3	31.6	29
■ 3 (どちらともいえない)	11.3	14.5	17.5	10.2	11.5	7.2	0	9.7
■ 2 (やや不満)	2.1	2.9	4.8	4.3	6.1	0	0	9.7
■ 1 (不満)	0	1.2	0.5	2.9	2	2.4	0	0
■ 0 (わからない)	40.2	28.1	15.9	7.2	8.1	14.5	21.1	3.2

1 1. 資料の探しやすさ



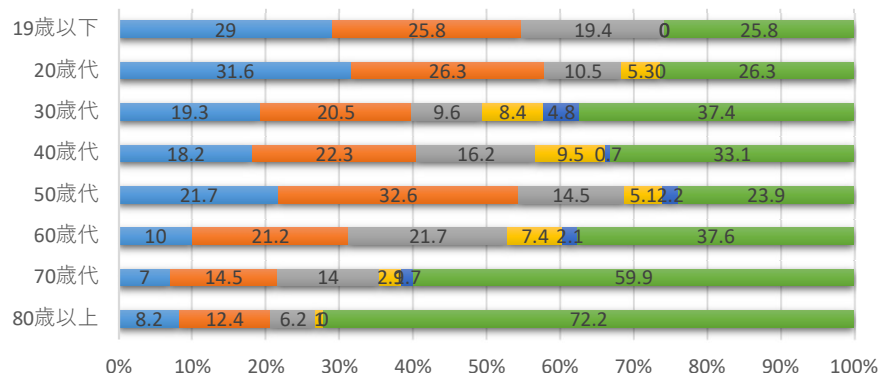
	80歳以上	70歳代	60歳代	50歳代	40歳代	30歳代	20歳代	19歳以下
■ 5 (満足)	10.3	10.8	16.9	24.6	27.7	31.3	36.8	32.3
■ 4 (やや満足)	16.5	24.4	21.7	34.1	32.4	32.6	47.4	25.8
■ 3 (どちらともいえない)	14.4	24.8	28.6	21	17.6	14.5	5.3	29
■ 2 (やや不満)	3.1	4.5	12.2	8.7	11.5	12	0	6.5
■ 1 (不満)	0	1.2	1.6	2.9	2.7	4.8	0	3.2
■ 0 (わからない)	55.7	34.3	19	8.7	8.1	4.8	10.5	3.2

1 2. 調べものの相談



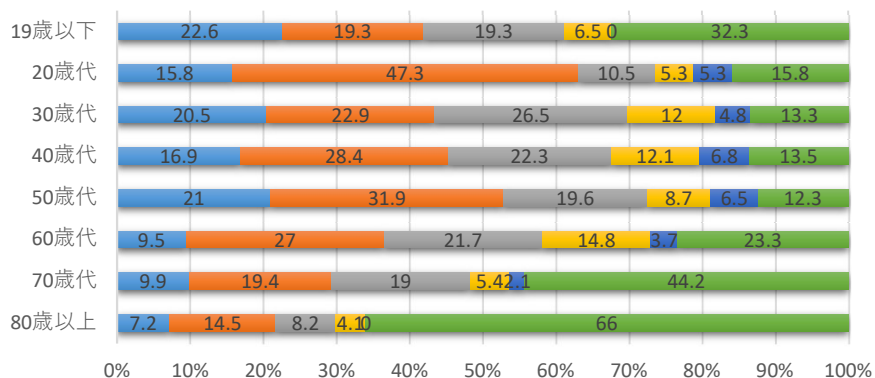
	80歳以上	70歳代	60歳代	50歳代	40歳代	30歳代	20歳代	19歳以下
■ 5 (満足)	8.2	6.2	6.9	15.2	17.6	12	21	25.8
■ 4 (やや満足)	12.4	11.6	12.2	10.2	11.5	12	10.5	9.7
■ 3 (どちらともいえない)	6.2	16.1	19	19.6	13.5	12	5.3	16.1
■ 2 (やや不満)	2.1	1.2	2.1	0.7	0	0	0	3.2
■ 1 (不満)	0	0.4	0	0	1.3	0	0	0
■ 0 (わからない)	71.1	64.5	59.8	54.3	56.1	64	63.2	45.2

1 3. 館内資料検索機：OPAC



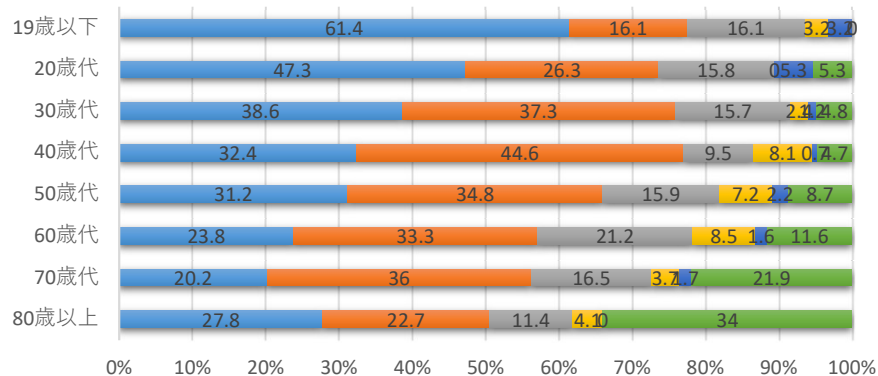
	80歳以上	70歳代	60歳代	50歳代	40歳代	30歳代	20歳代	19歳以下
■ 5 (満足)	8.2	7	10	21.7	18.2	19.3	31.6	29
■ 4 (やや満足)	12.4	14.5	21.2	32.6	22.3	20.5	26.3	25.8
■ 3 (どちらともいえない)	6.2	14	21.7	14.5	16.2	9.6	10.5	19.4
■ 2 (やや不満)	1	2.9	7.4	5.1	9.5	8.4	5.3	0
■ 1 (不満)	0	1.7	2.1	2.2	0.7	4.8	0	0
■ 0 (わからない)	72.2	59.9	37.6	23.9	33.1	37.4	26.3	25.8

1 4. 図書館ホームページ



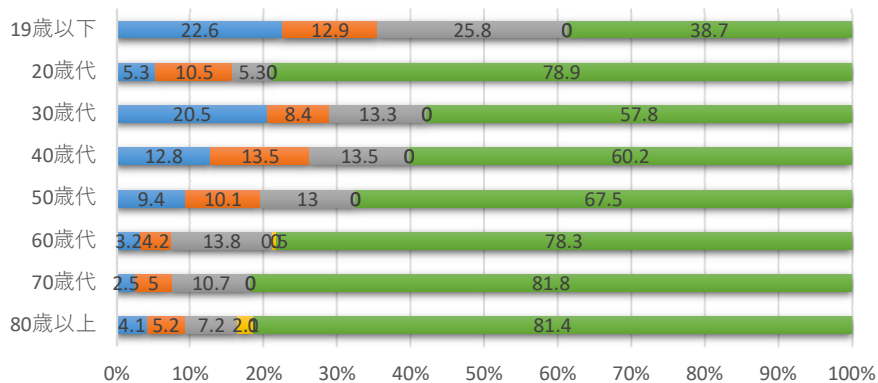
	80歳以上	70歳代	60歳代	50歳代	40歳代	30歳代	20歳代	19歳以下
■ 5 (満足)	7.2	9.9	9.5	21	16.9	20.5	15.8	22.6
■ 4 (やや満足)	14.5	19.4	27	31.9	28.4	22.9	47.3	19.3
■ 3 (どちらともいえない)	8.2	19	21.7	19.6	22.3	26.5	10.5	19.3
■ 2 (やや不満)	4.1	5.4	14.8	8.7	12.1	12	5.3	6.5
■ 1 (不満)	0	2.1	3.7	6.5	6.8	4.8	5.3	0
■ 0 (わからない)	66	44.2	23.3	12.3	13.5	13.3	15.8	32.3

15. 館内の居心地



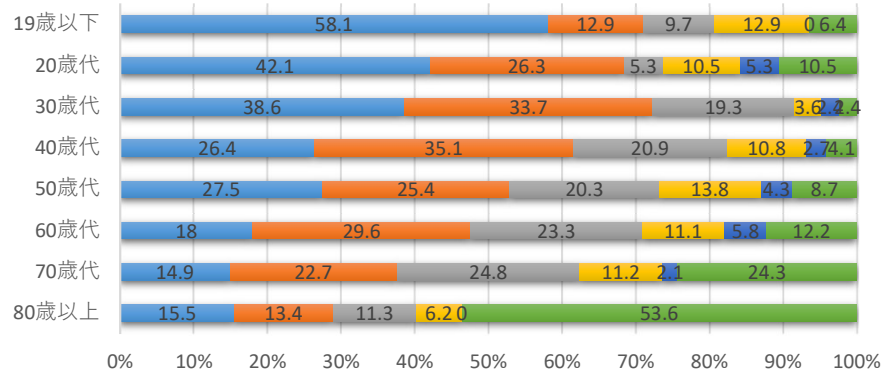
	80歳以上	70歳代	60歳代	50歳代	40歳代	30歳代	20歳代	19歳以下
■ 5 (満足)	27.8	20.2	23.8	31.2	32.4	38.6	47.3	61.4
■ 4 (やや満足)	22.7	36	33.3	34.8	44.6	37.3	26.3	16.1
■ 3 (どちらともいえない)	11.4	16.5	21.2	15.9	9.5	15.7	15.8	16.1
■ 2 (やや不満)	4.1	3.7	8.5	7.2	8.1	2.4	0	3.2
■ 1 (不満)	0	1.7	1.6	2.2	0.7	1.2	5.3	3.2
■ 0 (わからない)	34	21.9	11.6	8.7	4.7	4.8	5.3	0

16. おはなし会



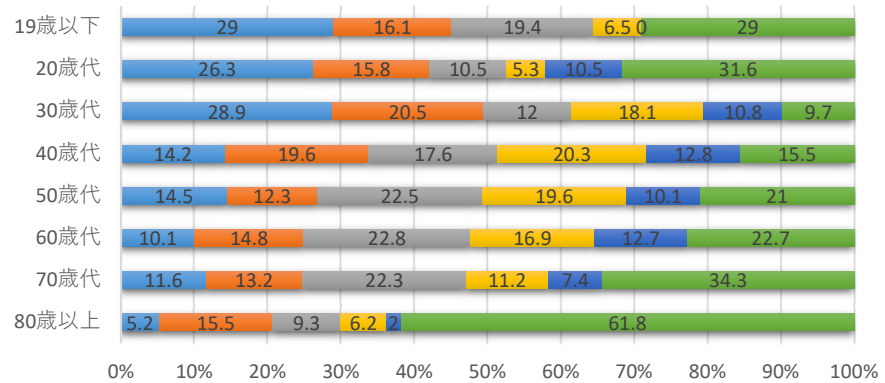
	80歳以上	70歳代	60歳代	50歳代	40歳代	30歳代	20歳代	19歳以下
■ 5 (満足)	4.1	2.5	3.2	9.4	12.8	20.5	5.3	22.6
■ 4 (やや満足)	5.2	5	4.2	10.1	13.5	8.4	10.5	12.9
■ 3 (どちらともいえない)	7.2	10.7	13.8	13	13.5	13.3	5.3	25.8
■ 2 (やや不満)	2.1	0	0.5	0	0	0	0	0
■ 1 (不満)	0	0	0	0	0	0	0	0
■ 0 (わからない)	81.4	81.8	78.3	67.5	60.2	57.8	78.9	38.7

17. 図書館施設：建物



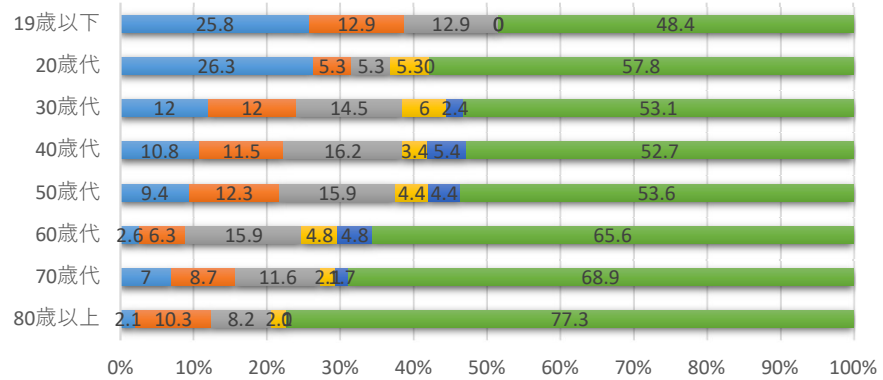
	80歳以上	70歳代	60歳代	50歳代	40歳代	30歳代	20歳代	19歳以下
■ 5 (満足)	15.5	14.9	18	27.5	26.4	38.6	42.1	58.1
■ 4 (やや満足)	13.4	22.7	29.6	25.4	35.1	33.7	26.3	12.9
■ 3 (どちらともいえない)	11.3	24.8	23.3	20.3	20.9	19.3	5.3	9.7
■ 2 (やや不満)	6.2	11.2	11.1	13.8	10.8	3.6	10.5	12.9
■ 1 (不満)	0	2.1	5.8	4.3	2.7	2.4	5.3	0
■ 0 (わからない)	53.6	24.3	12.2	8.7	4.1	2.4	10.5	6.4

18. 図書館施設：駐車場等



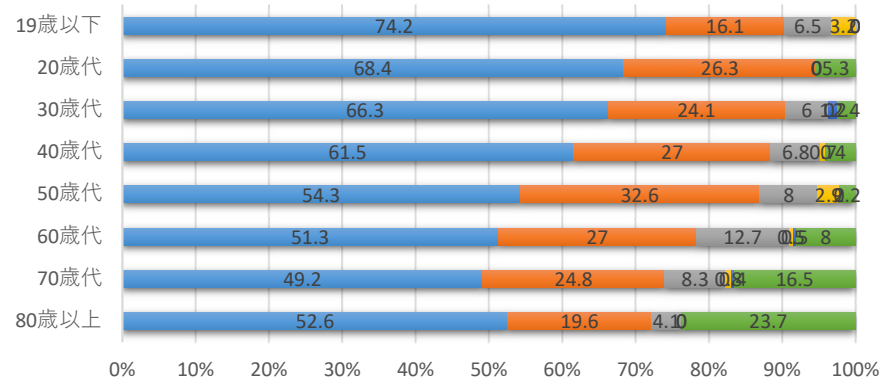
	80歳以上	70歳代	60歳代	50歳代	40歳代	30歳代	20歳代	19歳以下
■ 5 (満足)	5.2	11.6	10.1	14.5	14.2	28.9	26.3	29
■ 4 (やや満足)	15.5	13.2	14.8	12.3	19.6	20.5	15.8	16.1
■ 3 (どちらともいえない)	9.3	22.3	22.8	22.5	17.6	12	10.5	19.4
■ 2 (やや不満)	6.2	11.2	16.9	19.6	20.3	18.1	5.3	6.5
■ 1 (不満)	2	7.4	12.7	10.1	12.8	10.8	10.5	0
■ 0 (わからない)	61.8	34.3	22.7	21	15.5	9.7	31.6	29

19.予約資料受け取りロッカーの利便性



	80歳以上	70歳代	60歳代	50歳代	40歳代	30歳代	20歳代	19歳以下
■ 5 (満足)	2.1	7	2.6	9.4	10.8	12	26.3	25.8
■ 4 (やや満足)	10.3	8.7	6.3	12.3	11.5	12	5.3	12.9
■ 3 (どちらともいえない)	8.2	11.6	15.9	15.9	16.2	14.5	5.3	12.9
■ 2 (やや不満)	2.1	2.1	4.8	4.4	3.4	6	5.3	0
■ 1 (不満)	0	1.7	4.8	4.4	5.4	2.4	0	0
■ 0 (わからない)	77.3	68.9	65.6	53.6	52.7	53.1	57.8	48.4

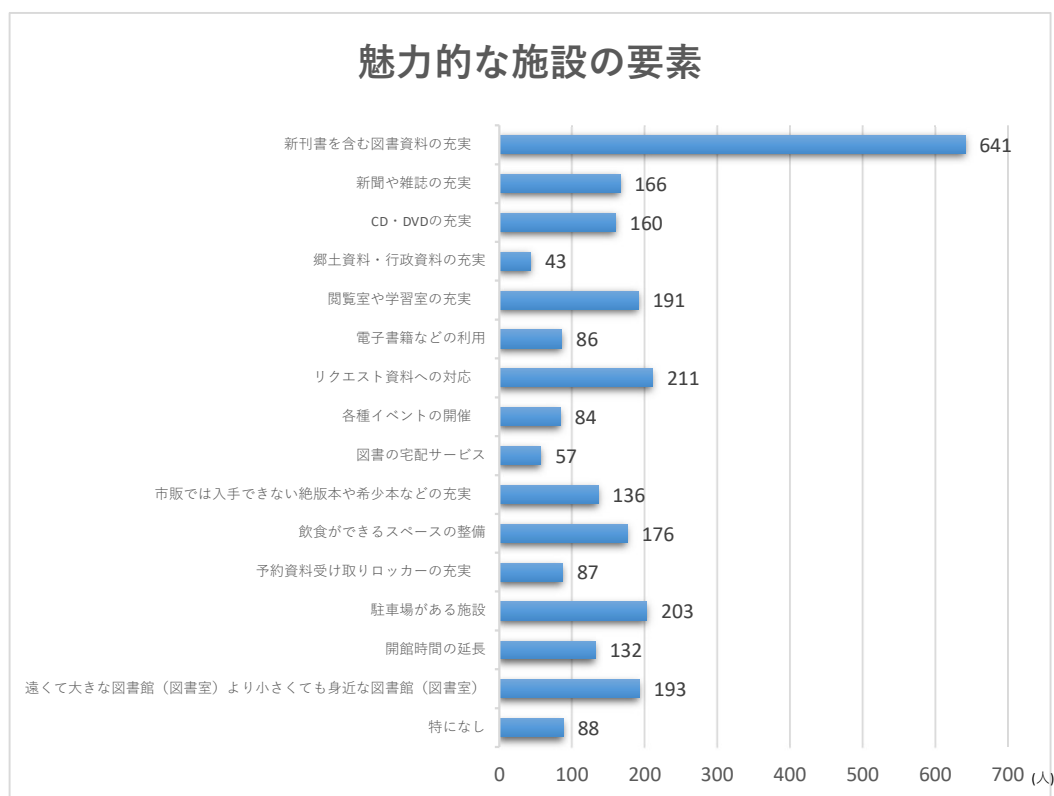
20.図書館職員の対応



	80歳以上	70歳代	60歳代	50歳代	40歳代	30歳代	20歳代	19歳以下
■ 5 (満足)	52.6	49.2	51.3	54.3	61.5	66.3	68.4	74.2
■ 4 (やや満足)	19.6	24.8	27	32.6	27	24.1	26.3	16.1
■ 3 (どちらともいえない)	4.1	8.3	12.7	8	6.8	6	0	6.5
■ 2 (やや不満)	0	0.8	0.5	2.9	0.7	0	0	3.2
■ 1 (不満)	0	0.4	0.5	0	0	1.2	0	0
■ 0 (わからない)	23.7	16.5	8	2.2	4	2.4	5.3	0

問8 図書館が更に魅力的で、訪れたいと思う施設になるためには、どの項目に力を入れると良いと思いますか。（複数回答可・5つまで）

理由	回答数	割合
1.新刊書を含む図書資料の充実	641	24.2%
2.新聞や雑誌の充実	166	6.3%
3.CD・DVDの充実	160	6.0%
4.郷土資料・行政資料の充実	43	1.6%
5.閲覧室や学習室の充実	191	7.2%
6.電子書籍などの利用	86	3.2%
7.リクエスト資料への対応	211	8.0%
8.各種イベントの開催	84	3.2%
9.図書の宅配サービス	57	2.1%
10.市販では入手できない絶版本や希少本などの充実	136	5.1%
11.飲食ができるスペースの整備	176	6.6%
12.予約資料受け取りロッカーの充実	87	3.3%
13.駐車場がある施設	203	7.6%
14.開館時間の延長	132	5.0%
15.遠くて大きな図書館（図書室）より小さくても身近な図書館（図書室）	193	7.3%
16.特になし	88	3.3%
総数	2,654	100%



【自由意見】

アンケート回答者947人のうち、自由意見欄には378人の方から581件のご意見をいただき、項目別にまとめました。以下、お寄せいただいたご意見の一部を紹介しています。（文章については、要約しているものもあります。）

01.開館時間・休館日に関すること	39
02.貸出・返却に関すること	55
03.図書館資料に関すること	140
04.予約リクエストサービスに関すること	62
05.催事に関すること	13
06.調べ物の相談に関すること	4
07.ホームページ・館内資料検索機（OPAC）に関すること	58
08.図書館施設に関すること	96
09.利用者マナーに関すること	14
10.図書館職員の対応に関すること	35
11.その他意見等	65
計	581

(件)

01.開館時間・休館日に関すること	39
開館時間に関すること	13
土日は遅くまでやってほしい。	
夏期は日没が遅いので、閉館時間が早いと思います。近年は猛暑なので夕方に来館したいです。	
職員の方には申し訳ありませんが、土日祭日どれかの1日開館時間を延長していただけると助かります。	
開館時間が曜日に限った事でなく一律19:00まで希望	
学生は放課後ももっと勉強したい人が多い。閉館時間が早すぎる。もったいない。	
本館しか利用したことがありませんが、開館時間が平日長くなってありがたいです。	
香川分館も夜7時まで（平日）開館していただきたいです。 せめて週2日。火曜日と金曜日のみというように。ご検討くださいませ。	
土日 祝日の閉館が6時だったら嬉しいです	
開館時間を延ばして欲しい。19→20時（17→18時）	
分室開館時間に関すること	11
分室も9:00から利用できて欲しい	
ハマミーナは21時まで開館していて予約の受け取りに便利。	
松浪の配本所の開館時間を早めてほしいです	

コミセンは近く便利ですが、平日10時開館が9時になると更に便利。	
青少年会館、ハマミーナをよく利用しています。駅までの行きかえりにある青少年会館と、駐車場があって開館時間も長いハマミーナで使い分けています。	
自宅近くの図書室をよく利用しています。職員の皆さん感じよく、いつも気持ちよく利用させていただいていますが、不便な点を挙げるとすれば開館（開室）時間が短いこと。仕事の前に寄りたいけれど10時～では遅く、5時で閉まってしまうので帰りも間に合わず。職員1人体制なので事情はわかりますが、検討していただけたら有難いです。	
鶴嶺公民館の図書室、昼休み閉館は仕方ないのでしょうかね？	
図書室の開館時間について、お昼（12時～13時）が閉館しているのが不便です。司書さんが1名で対応されているので、お昼休憩が必要なことは承知していますが。	
開館時間を浜須賀会館の開館と同時にしたい。	
休館日（月曜日）に関すること	13
月曜日が図書館と分館とも休館なので日をずらして休館にしてもらいたい。	
公共施設なので無理な要望とは思いますが、月曜日もどこかあけて欲しいです。	
学校が代休で休みになる月曜日にあいてほしいです。美術館や博物館などもしまっていて有意義にすぎせない。	
市内の施設全て同じ休館日なので近隣施設はずらしてほしい。	
全国的に月曜休館ですが不便です。	
休館日を交代であれば良いのでは。	
その他休館日に関すること	2
木曜の休館日がわかりにくい。	
休館日をなくしてほしい。特に読書室年中無休にしてほしい。静かでおちついて読書できる場所は、大変貴重でぜひ実現してください。	
経費削減や働き方の改善のために仕方がないと思いますが、本館の月一回の木曜日の休館は残念です。	

02.貸出・返却に関すること	55
貸出期間に関すること	7
貸出期間については、3週間と2週間の両方あるとよい。	
なるべく期日通りと思って読み終えない時があります。3週間にしたい。	
貸出期間の延長が出来るようにはなりませんでしょうか？	
いつもよく利用させていただいております。貸出期間について要望があります。他県では、3週間借りられるところもあるようです。日数が足りず読み終わらないまま返却することも多いので、貸出期間を長くしていただけると嬉しいです。	
貸出期間も一律2週間だが、貸出時に選べるようにしてほしい。厚い本は2週間で読みきれない。	
貸出冊数に関すること	5
借りたい書籍が充実しているのでいつも有難いです。新刊書やハードカバーの本（まだ文庫化していない本の意）、貸出可能の冊数が増えたらよりいいなと感じます。	
DVDの貸し出し数が多く満足しています	
C D、D V Dの貸し出し枚数を増やしてほしい。	
絵本も借りたい、大人の読み物も借りたいとなると どうしても 貸出5冊では おさまりきれないので検討をお願いします。	

貸出に関する要望・ご意見	14
本を貸し出す際、返す際に、本のチェックを丁寧にはいかがでしょうか。寒川図書館の様子をみて思いました。	
新刊が入る際、予告などの告知がわかりやすくあるとうれしいです。（貼り出し等）借りようとするときに予約が沢山の時が多いため。	
現在、藤沢市の図書館も利用しています。あちらの本をコチラの施設で受け取れると便利です。	
広域利用の範囲の拡大（特に横浜市との）	
自動貸し出し機を増やして欲しい。	
借りる機能端末があれば待たなくて良い（日本橋図書館で実施）	
リクエストの本をうけとるのに犬のさんぼついでに来た時に外で対応して頂けたらありがたいです。	
借りる時に本が持ちきれないときがあるので、カゴなどを用意してもらえると助かります。	
予約システムはとても便利ですし、どこの施設でも本の返却が出来たり、近くの図書室で受取が可能なこと、寒川や藤沢の図書館も利用できる点などは大変、ありがたいです。	
親が歩けないので大活字本を借りているが、図書館にある大活字本の一覧表があるとありがたい。	
貸し出しの延長をお願いすることが多く、次の予約の方がいなければ、ネット上で延長できたら有難いです。松林コミセンに予約の本の受け取り窓口ができればいいなと願っています。	
たまに人気のある本だと、実際に借りられるまで数か月かかることもあるのが不満点ですが、無料なのである程度は仕方ないかと思えます。	
宅配に関すること	1
問8の「9図書の宅配サービス」については高齢者向けがあるとよい。	
受け取りロッカーに関するご意見・ご要望	21
予約資料受取ロッカーは、特定の人だけが利用しているように思う。だから、長い間待たされるのでは？	
受け取りロッカーは満員が多くて本の順番が回って来てもロッカーに入らないことがあったので利用を控えるようになりました。とてもありがたいシステムなのでうまくまわるといいなと思います。	
辻堂駅西口の市役所支所での予約資料の受け取り、もしくは、予約資料受け取りロッカーがあると助かります。（現在は松浪コミュニティセンターに予約資料の受け取りに行く必要があるため）	
各配本センターに受け取りロッカーを設置してほしい	
受取ロッカーを利用したいが、受取がいつになるか、不明（数が少なすぎる）なので、利用出来ない！改善を求めます！もしくは、駅近に受け渡し場所を確保してください	
いつも利用させていただいています、ありがとうございます。強いて言えばの要望ですが、うけとりちゃんDXをもっと活用したいものの、いつも空きがなくて残念に感じています。	
開館時間を延長すると図書館職員の負担が大きくなるため、各施設に図書室が閉まった後でも予約の本を受け取れるように受け取りロッカーが欲しいです。	
市立病院などでも受け取りロッカーも欲しい。	
予約図書の24時間ロッカー受取サービス知らなかったけど便利だと思いました。利用者サービスが色々充実していいと思います。	
予約受取ロッカーの混雑緩和（保管期限をさらに縮小する、ロッカー増設、など）。	
資料受取ロッカーを増やし、もとの1週間受取に期間を戻してほしい。	
サービスが増えて利便性が上がってきているのを感じます。最近図書館や図書室ではなく、茅ヶ崎駅にある予約資料受け取りロッカーを利用することが多くあります。茅ヶ崎駅を通勤で使うためです。ですが、この予約資料受け取りロッカーについて、改善してほしい点があります。ロッカーには資料が貸し出された状態で入るので、予約した資料を図書館で借りるときよりも、貸出期間が短くなってしまいます。近隣の藤沢市や平塚市は、駅ビルの中に図書館の分室があり、職員の方と対面して本を借りられます。ですので、予約した本であっても、貸出期間は本を受け取った日からになります。	

茅ヶ崎市民です。本を読むのが大好きです。読みたい本が無料で読める事に日々感謝しています。ですが、予約資料受取ロッカー不足や広域利用している藤沢市との在庫数の圧倒的な差など、市の予算をもっと図書館の運営に充ててほしいと感じる場面が多々あります。	
返却ポストに関する要望	4
返却ボックスがあると助かります。	
JR茅ヶ崎駅改札付近に返却ポストと受け取りロッカーがあるのは大変助かっています（藤沢市の返却ポストは駅構内ではなく面倒なので）	
返却ポストが駅以外にもあるとよい。	
リクエスト資料の返却も駅のポストでできるようにしてほしい。	
その他返却サービス	2
ネットの「返却期限のお知らせ」はとてもいいですね。	
読書履歴・読書通帳に関すること	1
借りた本の履歴が残るようなサービスがほしいです。	

03.図書館資料に関すること	140
蔵書数に関すること	18
図書を検索したとき、何回か無い場合があります。藤沢の図書館にはあつたりするので、もう少し図書の充実をお願いしたいです	
本・CD等の蔵書数が藤沢市に比べて少ない為、広域利用をしています。できれば、充実していただけるとありがたいです。	
よみたい本がなかなかないからふやしてほしい。 ハリーポッターのけんじゃの石は、いつ見てもないけど、本当にあるの？	
近隣の図書館（藤沢市、平塚市）に比して、蔵書が少ない。唯一、リクエストできることで利用している。	
新刊だけでなく全体的に蔵書数を増やして欲しい	
茅ヶ崎市と藤沢市どちらも使っていますが、欲しい本を検索した時に藤沢市の方があつ場合が多いので、おそらく藤沢市の方が本の種類が充実しているのではと思います。更なる充実化を希望したいです。	
近隣市町に比べて、貸出図書の数量が少な過ぎる。新刊への入れ替えを充実を図るべき。不要な施設ばかりに税金を使つてないで、市民の暮らしに目を向けた政策を！！	
読んでみたい本もいつも蔵書としてあつて、探すたびに感動しています。本のある日々をありがとうございます。	
興味のある蔵書がたくさんありよく利用しています。	
蔵書の数、新刊の数、リクエスト対応は、とても素晴らしい図書館だと思います。	
茅ヶ崎市の図書館は、新刊の書籍や海外文学など、こんな本もあるんだと思うくらい、所蔵している種類が豊富でいつも驚いています。息子、娘が読む子ども向けの書籍や図鑑も充実して、いつも本を借りるのを楽しみにしています。	
いつもありがとうございます。いろいろなジャンルの本があり、好きな小説のシリーズもそろつていて、検索機能で借りたい本を予約することもできて、とてもいいなと思っています。本が大好きなので、これからもよろしくお願いします。（小3女の子より）	
ラジオなどで耳にする図書も意外と蔵書にあり、すぐに予約できて満足しています。	
新刊書に関すること	10
新しい小説を早く買ってそろえてほしい	
新刊が少ない	
新刊書入手の情報を早く流して下さい。	

人気作家の新刊は直ぐに買ってくれ	
新刊書の対応が早いといい。	
新刊本の充実を希望します	
複本に関すること	9
予約の待ち人数が多い図書については追加で入手する等、「お待ち期間」があまり長くないような手立てを講じていただきたく存じます。	
予約数が多い書籍の冊数増加	
予約した本がなかなか借りられません。人気のありそうな本は蔵書を増やして回転をよくしてください。	
賞を取った本など人気のある本の数を増やしてほしい。リクエスト予約してもなかなか順番がまわってこないの	
で。	
予約が集中している本の買増しをしてほしい。	
予約多数の本はなかなか順番が回ってこない。複数冊用意していただき、	
お願いとしましては、予約数が多い本は追加で数冊を購入して回転を早める対応は取れないでしょうか。例えば単なる計算ですが100人の予約があった場合には（人気作家の場合は殺到するケースがよくあります）もう1冊購入すれば待ち人数は50人に半減しますし、更にもう2冊と計算すれば25人となります。	
勿論自費で購入すれば解決はするのですが、費用と自宅の在庫が嵩んでしまうので二の足を踏んでしまいます。	
予算内での運営は承知していますが、読まれる本を揃えて置くことが図書館の利用率向上の一つの方法ではないかと狭量的に考えています。	
古い資料・買い替えに関すること	10
借りたい本が古いことが多く、手垢の汚れが気になるものも有ります。人気の作家さんだとなおさらです。とはいえ、予算的に厳しいことは理解できます。例えば、年に一回位、市民から本の寄付を受け付けて、図書館にある本よりきれいであれば取り替えるなどを検討してみてもどうですか？また、募集する本の一覧があれば、ピンポイントで集まります。	
時代小説ファンなのですが、シリーズ物が抜けていたりして全巻揃っていないことが多々あって残念に思っています。	
長いシリーズ物は仕方ないと思いますが、せめて上下巻の物は、片方が廃棄になったら新しい物を購入して揃えて頂きたいです。（下巻だけ他館から取り寄せなど不便）	
ページの外れかかった本は手直しして大事にしているのだと思うのと同時に本の購入予算があまりないのかなと思ったりしています。	
古い本が多く買い替えの頻度を上げるべきだと思います。	
進化の早いIT・パソコン関係の本には、既にサポート終了となったような古い本も並んでいる。技術革新の激しい今日、古い資料の本はまとめて別の場所におくなどをして頂くと助かります。	
本もCDも古いのばかり。	
選書、図書館資料の充実	18
洋書を増やしてもらえたら、うれしいです。	
洋書を増やしてほしい	
旅行系、旅行エッセイ系をふやしてほしい。	
新刊が入るのが遅いし、人気はわかるが同著者のものばかり冊数が多く入館するのが気になる。	
蔵書構成の点検（成人の文学が日本文学に偏っている、貸出希望者多数の書籍の複本購入等）	
こどもでもよめる、作れるキッチン系の本、りょうりの本などのスペースを少しひろげてもらえればなと思っています。私的には、おまじないやたんじょうびうらない的な本も少しふやしてほしくて、今あるうらない系の本はよみおわってしまって…よければおねがいします。	
高齢者向けに、行間の文字に配慮された図書を増やしてほしい。	

新規購入する本の選択基準を知りたい。	
大型絵本や紙芝居の充実 パネルシアターなどあるとうれしいです。	
子供の絵本を主に借りているので、新しい絵本の充実をお願いしたいです。予約をしても人気のものだと相当の期間待たないといけないので。	
文庫本を増やしていただきたいです。	
図書を借りる時は移動時に読むことが多いため、文庫を充実してほしい。通常図書は持ち運びに不便。読みたい本は思った以上に文庫が少ないように感じる。	
専門書など利用頻度が低い(?)本は予め備えて置かずにリクエストがあつてから購入の可否を検討するか、他市と融通し合う協定を増やすなどの対応を取られては如何でしょうか	
諸々なジャンルの本の購入をさらにしていただきたい。	
生活雑誌の種類を増してほしい。 例(天然生活、暮らしの手帳、料理等)	
ちくま文庫出版の 『我が名はエリザベス』 中国、最後の皇帝の正室、婉容皇后に関する本を導入して欲しいです。	
健康関連(古い情報は役に立たないばかりか有害なこともあり得る。新刊をどんどん入れてほしい。)	
郷土の資料が充実するとういと思います。	
分館・分室の選書、図書館資料の充実	21
香川分室にCD・DVDを置いてください。	
きょうの料理等が浜見平に行ったそうで高齢になると遠くまでいけません。南湖図書室にもおいてもらえるとうれしいです。	
公民館の図書室にも外国語の辞書も置いてもらえると便利だと思う。	
香川分館を利用していますが週刊誌(文春、新潮)があつたらよいと思うのですが。	
近くの博物館を利用しているが、置かれている本が遺跡や加山雄三氏関係の本ばかりなので、他の館から取り寄せてもらう形でしか利用価値がない。もっと幅広い内容を取り揃えてほしい。	
博物館は駐車場もあるので、近くで利用しやすいですが、本を充実してほしい。	
青少年に、新しい本をたくさんふつうにおいてほしい。	
青少年会館図書室を利用しています。一紙でよいので新聞を入れてほしい。月、期、年ごとに新聞社がかわってもよいので。一人ぐらして新聞を読む機会がありません。	
ハマミーナの子供の本が少ないのもっと多く置いてもらえるとうれしい。	
別館での本はきれいな状態でした。入れ替えも有ると思いますが、申し少し別館での在庫本があると助かります。	
主にスマホから予約して届けてもらっていますが、図書の棚の本がいつもあまり変化がないような気がしています。なので、来室して新たな本を見つけるというワクワク感がないのです。(新聞やスマホ、TVからの情報で予約することになる)もう少し本屋さんのような発見があつたらなあーと思います(鶴嶺公民館)	
図書室なので仕方ないのですが「本が古い」「変わりばえのしない本」「本が少ない」と思います。	
高齢者には本館まで行くのにはちょっと大変ですが、スマホで予約できて公民館の図書室で受け取れてとても助かっております。場所の広さから多くの蔵書は無理でしょうがフラット図書館をおとずれた折に本の少なさを感じます。ごめんなさい。	
図書室の雑誌の種類も増やして欲しい。(鶴嶺公民館)	
香川分室を利用させていただいて、毎回リクエストの対応ありがとうございます。 もう少し大人用の本が増えるとういと思います。	
香川分館がもう少し広くて大人のよむ本が多かつたらと思います	
海側(JR南側)の利便性は良いと思う。但し北側の公民館図書館の規模、新刊の扱いの少なさと少し不公平を感じます。(香川、松林を利用しております)	

新聞・雑誌に関すること	4
日刊工業新聞を購入してほしい。雑誌も平塚図書館などと比較して少ない。News week日本版なども購入してほしい。	
週刊誌の種類の充実と貸出しの量が増えるといい。	
文春、NHKテキスト等置いて欲しい。	
漫画に関すること	7
気軽に若い人も使いやすい環境、まんがも必要です。	
是非コミックエッセーを置いて欲しいです。マンガとは一線を画すと思うので書籍として扱って欲しいです。	
大人向け、子ども向けともに、歴史、文学、文化、科学などをテーマにした質の良いマンガが借りられると嬉しいです。辻堂図書館（藤沢市）にはマンガが揃っているのですが、少し遠いので茅ヶ崎でも扱ってほしいです	
日本の文化でもあるコミックの受け入れも検討してほしい。	
漫画ももう少し置いて欲しい。（大衆漫画というより、子供の学びになるような手塚治虫とか世界の歴史シリーズとか）	
CDに関すること	6
CDのレベルが低い。もっと定番的な、評価の高いソフトを充実させてほしい	
朗読のCDを新しくしてほしい。	
DVDなど視聴覚資料が充実してとても良い	
DVDをもう少し最近のもの増やしてほしい	
DVDの充実（一般）団体貸出用DVDを増やしてほしい	
CD・DVDなどは今やスマートフォンやPCなどで見たり聴いたりできます。他のサービスに変えていったらいいのでは・・・？	
電子書籍に関すること	4
千代田Web図書館のように電子書籍が扱えるようになってほしい。	
電子書籍の導入をご検討をお願いします。	
電子書籍サービスを、ぜひぜひお願いします。隣接市にみおとります	
私は電子書籍より紙の本が好きです。	
配架に関すること	12
たまに本館に行くと本が探しにくい	
本図書館（中央図書館？）の棚の配置がわかりづらいです。「ここは300番台の棚だから、裏が次の400番台だろう」みたいに探すのですが、時々どこに続きの棚があるのかわからないことがあります。	
新しく入った本が館内ですぐ分かりやすいとよい	
館内の本棚もギューギューでとりにくい。	
本がぎゅうぎゅうに棚に入っていて、どんな本か少し読みたい時など取り出せないし、戻そうとしても入れづらく、もう少しゆとりを持って保管して欲しいと思う時があります。	
棚の下段にある本が膝を曲げないと見えにくく、体力的に高齢者にはきつい。なんとかならないだろうか。本館、分館共にです。	
低い棚にある本が見づらい。特に文庫本が探しにくい。	
利用しやすい図書館の排架等工夫してくださっているのを日々の利用で感じています。ありがとうございます。	

小和田公民館の図書室は小さいけれど、おすすめの本がわかりやすく示されていて、興味深く拝見しています。	
児童書の配架に関すること	11
絵本の並び順を作者順にしてほしい。(出版社順は探しにくい)	
絵本が出版社別に配架してあるのを見直してほしい。著者or作絵社orタイトルなど	
本館の絵本の並びが探しづらい。タイトル、著者がわかっても出版社がわからないといちいち検索しないといけないので、急いでいるときには困る。子どもが出版社を把握しているとは思えないが。	
子どものサバイバルシリーズが分類毎に配置されており、分かりにくい。シリーズはまとめてほしい。	
子どもの本で、ドラえもん科学ワールド社会ワールドや名探偵コナンの理科シリーズなどが内容であちこちに配架されていますが、シリーズでまとめて設置していただくと探しやすいですし興味を広げられると思います。	
ない本があまりないようにしてほしい。おすすめの本を年れいなどにあわせてわかりやすいところに置いていただくと大変うれしいです	
よんでネットがまとめて展示されていてよかったです。新しい図書の表示も助かりました。わかりやすかったです。	
児童書に関心がある者ですが、児童書の棚が見やすく興味を引くようにいろいろ工夫されているのが良いと感じました。	
分館入ってすぐ左にある絵本のおすすめのコーナーが最近のお気に入りです。子供に読み聞かせる本や自分で読む本の参考になります。	
図書館・分室間の本の入替に関すること	7
ずっと利用させていただいているので娘が読む本が無くなってきた。本館以外は、時々本の入れ替えを検討してもらいたい。いつもありがとうございます。	
市の予算が無い事は聞いていますので、今のままで良いのかと思います。時々自動的に市立図書館の本と入れ替えるというのはいかがでしょうか。本は実物を手に取り貸りたいです。	
図書室の本が、いつも同じだなと思うことがあります。たまに入れ替えてもらえると来館頻度が増えると思います。	
小さい図書室（公民館）の本を半年ごとくらいに半分は取り換えてほしい	
子供達の絵本を借りにいつも利用しています。 図書館間で絵本を定期的に入れ替えていただくと、飽きずにたくさんの本を読めるので良いと思います。	
その他	3
破損・汚損本もなるべく廃棄しないようお願いいたします。いつでも借りられると思っていた本が廃棄されていたことが何度かありました。	
親が歩けないので大活字本を借りているが、図書館にある大活字本の一覧表があるとありがたい。有料でいいので、コピーした一覧表がほしい。	

04.予約リクエストサービス	62
マイナス面	11
ホームページの予約かごの中身が、削除しても次に開くと元通りになっているのをやめてほしい。	
ログアウトしても予約かごに前のログイン予約が残ったままでダブルで予約が入り受取時に同時に同じ本が2冊ということになります。本の取置期間が10日では受け取れなく、せっかくの本が勿体無いです。	
リクエスト資料の返却も駅のポストでできるようにしてほしい。	
リクエスト本が、約5か月後ようやく手元に届きました。あまりにも遅いので催促したところ、係の方がリクエストを先方にするのを忘れていたとのことでした。非常にがっかりしました。このようなことのないようしっかりして欲しい。	
予約待ちが沢山あるのに、予約数が少ない。リクエストするとそれも予約数に含まれるため、さらに少なくなってしまう。又、リクエストが通ったのか、否かがはっきり分からない。ずっと待っている間も予約数が削られたままになってしまう。	
リクエストした本が、なぜ通らなかったのかも分からない。希望した理由を付ける事ができると良いのではと思う。	
予約本の移送中の期間が数日かかる事が、もっと早く改善してほしい	

リクエストした本がいつまでも貸出中のままになっていることがある。(2週間以上経過している。)	
プラス面	12
出版以前にリクエストを受け付けてくれるのはありがたい。未所蔵資料も場合によってはホームページからリクエストできるので良い。	
HPから予約して図書室で受けとれるのがすごく便利で重宝しています。	
いつも親切に対応いただきありがたい。予約した本も早急に対応していただいています。	
図書室で本を探すというよりは、家でホームページから予約して受け取ることがほとんどです。貸し出し中でないものは、すぐ取り寄せてもらえるので助かっています。 たまに人気のある本だと、実際に借りられるまで数か月かかることもあるのが不満点ですが、無料なのである程度は仕方ないかと思います。	
予約システムはとても便利です。どこの施設でも本の返却が出来たり、近くの図書室で受取が可能なこと、寒川や藤沢の図書館も利用できる点などは大変、ありがたいです。	
ウェブサイトの予約のしやすさや、公民館などでの利用のしやすさがとても気に入っています。	
インターネットで本やCDなどリクエストできるのが、とても便利でありがたいです。過去には厚木の図書館から移動し貸していただいたこともありました。	
予約方法に関すること	17
人気の本の予約をすると待っている間、他の本が予約できなくて困ります。もう少し予約冊数を増やしていただくと助かります。	
10人待ちくらいの本を10冊予約すると、半年くらい他の本の予約ができなくなるので、予約してもよい本が20冊くらいになってくれたらありがたいです。	
リクエストした際、届くまで早い物もあれば1カ月以上待つ物もあります。市外から来る物は貸出中の物もあるとは思いますが、届くまでの目安期間がwebで表示されると、予定が立てやすく助かります。	
予約した本が続けてきてしまい、置き置き期限までに読むのに忙しいことがある。ネット等で順番を1つ繰り下げることができるのと置き置きの無駄がなく、かつ忙しい思いをしなくて済む。	
予約について、あったら嬉しい制度のリクエストです。 人気の書籍で予約人数が多い場合、自分の順番が回ってくるタイミングが読めず、ちょうど忙しい時期と重なってしまうことがあります。「1回に限り、次の順番の人と貸出順を入れ替えることができる」など、借りるタイミングを調整できる制度があると嬉しいです。	
予約していた資料が置き置きされたタイミングが悪く、期日までに借りることができず、新たに予約せざるを得ませんでした。置き置き期間の変更か、次の予約者に先に貸し出すなど改善いただくと助かります。	
予約数の多い雑誌や本のみ仮取置から返却迄を2週間以内にして欲しい。現状、予約メールから1週間以内の受取+最大貸出2週間で、3週間はかかってしまうので待機が長すぎる。	
予約うけとりのHPがスマホでは見づらいです。予約したかどうか(ちゃんとできているか)マイページでみれるようにしてほしいです。	
ホームページの常時上に表示されるボタン(「図書館ガイド」「施設案内」などがあるボタン)に「利用者メニュー」を追加して欲しいです。予約した時にちゃんと予約できたか確認するためにトップページに戻らなければならないのが不便です。	
新刊等のリクエストが、インターネットで申し込めるようにしてほしい。	
データベースにない本を手書きで予約するのが手間です。ネットから予約できるとありがたい。	
例えば、No.1~No.5までの本をリクエストしたとすると、初めにNo.5とかNo.3とかバラバラで届く為、どうしてもまとめてお願いすることになり、2週間では例えば5冊は読めないのが長いものはためらってしまう。	
相互利用に関すること	7
より広域で本が借りられるようになればと思います。	
興味のある蔵書がたくさんありよく利用しています。神奈川県内の他の市からの取り寄せ方法についてまだにわかっていないため、わかりやすくお知らせいただけたらより利用しやすくなるかなと感じました。	
県内にない図書館のリクエスト(事前にパソコンで調べられる)に関しては、出来れば直ぐに県外の図書館に当たって欲しいです。県外の図書館に在庫の図書館のリクエストは市立図書館ではしていないのでしょうか。ならば可能としてください。以前、事前に申し上げたつもりなのですが、県内にないことが分かっている図書館をリクエストしたところ、ずいぶん待たされた上で、県内に在庫なしと返答されてとてもがっかりしたことがあります。最初から分かっていたら県立図書館に行きました。改善をお願いします。	

予約・リクエストサービスが市外のみならず県外からもよりよせる事が出来るようになるとさらに便利になる。	
提携している他市図書館からの貸与数が多く、とても感謝しています。	
連絡方法に関すること	6
新刊の本（図書館がまだ未購入の状態）を予約し、結果的に図書館での購入が見送りになり他館への予約に切り替えをしたとき連絡が欲しい。	
リクエスト資料は購入あるいた他市からの借入日まで状況がわからず、数ヶ月後に借りれない事もあり、もう少し早い回答、または、途中経過などのお知らせがあるとよいと思います。	
リクエストをしてリクエスト不可の時など含め、連絡を頂ける時とずっと連絡なしのままの時があるように思います。どんな場合でも連絡は頂きたいと思います。	
予約本が図書室に配備されたタイミングとメール連絡されるタイミングのタイムラグが少なくなるとよいです。	
パソコンやスマートフォンから予約などができますが、わたしははがき通知です。ご迷惑をかけてすみません。	
インターネットは使用しない者ですので、予約リクエストのお知らせハガキは、ぜひ、今後も継続していただきますように、お願いいたします。	
その他	9
予約したものが手に届くまで、驚くほど（忘れてしまうほど）遅いので受け取りボックスの廃止や受け取り期間の短縮を願う	
リクエストを度々利用させて頂いております。余り何度もですと少しエンリョしてしまいますが大丈夫でしょうか、気になります。	
予算もあるでしょうが、リクエストの機会が増えれば良いなと思っています。	
現在辻堂駅前にある出張所で本が返せるが、予約の本の受取も同じ場所でできるとうれしい。	
松林コミセンに予約の本の受け取り窓口ができたらいなと願っています。	
辻堂駅西口の市役所支所での予約資料の受け取り、もしくは、予約資料受け取りロッカーがあると助かります。（現在は松浪コミュニティセンターに予約資料の受け取りに行く必要があるため）	

05.催事に関すること	13
イベントへの要望	4
ゆかりの人物館と連携して茅ヶ崎の魅力を伝えてほしい。映画会で、茅ヶ崎関連の映画を定期的に上映してほしい。	
茅ヶ崎ゆかりの方を招いた朗読会などがあるとテンションが上がります。	
図書館主催のセミナー（連続、複数回）を企画してください。	
都内の図書館で年末に“本の福袋”のイベントがあります。大変かもしれませんが楽しそうなイベントと思い、もしよかったらやっていただけると嬉しいなと思います。	
特展に関すること	8
図書館からのお勧めの本、（季節によってテーマ決め）が並べてあるのがうれしい。いろいろな本に触られます。	
本の紹介のコーナーの本を借ります。ふだん読まない作家の本を読み、面白い本に出会えました。	
館内入ってすぐのお勧め本は色々な本を知ることができて良く利用しています。これからも楽しみにしています。	
松林公民館の今月生まれの作家のコーナーみたいな面白くていいと思う。	
つるみはは本屋大賞等受賞作品をまとめてならべていて、何を読むか迷ったときに参考になって気に入っています。ほかにもおススメ本のあらすじ照会などの掲示物があったらうれしいです。	
話題の本などの展示などレイアウトの工夫	
読んでみたい！と思わせる特設コーナーの充実	

寒川はいろいろなテーマで手の込んだ展示を数ヶ所で行っていて来館する度に目を引かれる。茅ヶ崎は場所が少ないのかもしれないが淋しく感じる。	
その他	1
以前、香川分館で子どもが図書館員体験をさせていただきました。丁寧にご指導いただき感謝しております。ありがとうございました。	

06.調べ物の相談に関すること	4
プラス面	3
係りの方のおかげでタイトルがはっきりしない本を探して取り寄せていただき、また同様の本についてのアドバイスをいただき助かりました。ありがとうございました	
職員さんにおすすめ本を聞いて、借りていくととても楽しい本に出会うことが出来感謝して居ります。	
その他	1
おすすめの新书推荐を知りたいです。	

07.ホームページ・館内資料検索機（OPAC）に関すること	58
ホームページの使いやすさ・見やすさに関すること	43
スマホから資料の予約をするのですが、調べながら選んでいるうちにタイムアウトになり、再度ログインからやり直しになることが多々あります。もう少し使い勝手が良くなると探しやすいです。	
HPで本の予約の途中で突然ログアウトになることが多く不便。	
ホームページのサーバーが弱くて、ログインの入り直しを何度もしなくてはいけない事が多く、つかいづらく思う。	
ホームページ内で予約をしようとするときにログアウトしてしまい不便です。自動的にログアウトする時間が短すぎるのではないのでしょうか。	
図書館のウェブサイトで、子供の予約ボックスを見た際、親の予約図書と混ざることがあり、ウェブサイトのバグかな?と思いました。	
Webサイトで元の状態に戻れないことがしばしばある。視聴覚検索で予約した後にもまた続けて検索したいのに、ページが壊れてトップページに戻らなければならない。	
ホームページで資料検索をするとき、本のタイトルを入力してエンターキーを押すと勝手に他の本の名前に変わるのが使いにくいのでやめてほしい。	
ホームページのかんたん検索欄にキーワードを入れると、違う語句の予測変換が確定される。いちいち入力のし直しが必要なので機能を削除してほしい。	
ホームページを改良してほしいです。パスワードの変更が完全にできない。新着資料の閲覧をしていると、途中で他のサイトに移動してしまうなどの不満が多々あります。	
ホームページは以前の方が使いやすかったです。検索のページに戻りたい時に、ログインのページから入り直さなければいけなかったり、今使っているのにログアウトしてしまったり。	
ホームページへ「ログイン」し検索を行った後に戻る操作等をした時に「ログアウト」してしまう。画面移行しても「ログアウト」しないようにしてほしい。	
ホームページの動作が遅く、なおかつ操作方法にクセが有り使いにくい。	
ホームページにいららすることがあります。本を探している時、間違えて元に戻そうとするとトップ画面からやり直し、一つ前の画面に戻ってくれるとよいのですが。	
図書館のホームページがとにかく使いづらい。重いし、すぐログアウトしてしまうし、ブラウザで戻るとページエラーになる。	
ネットの蔵書検索で市外図書館にある本を検索する表示が不十分で分かりにくい。	
図書館ウェブサイトで資料を検索すると、他のサイト（平塚図書館や大磯図書館）に比べてサーバーの反応に時間がかかるように思います。	
ネットでの検索条件が大雑把です。もう少し細かい絞り込みが出来ると良い（例;日本文学と外国文学の切り分け、新着図書は1ヶ月単位で更新等）	

検索の仕方、ジャンルを選ぶ時、例えば暮らしなのか料理なのか悩むことがあり、結局全体から探すことになってしまう。	
資料検索の画面（CD・DVD）のレイアウトが悪い	
ホームページが使いにくい。（藤沢市図書館のシステムと比較して動作が重い印象があります。）	
ホームページが見にくくて使いにくい。変わってよりわかりにくいような気がします。もう少し全体的に見やすく使いやすく便利な感じにお願いできたら、他には特に言うことはありません。いつも気持ち良く利用させていただいています。本当にありがとうございます。	
ホームページは寒川より使いやすい。	
読書履歴に関すること	2
パソコン（スマホ）のマイページ等で自分の借りた本の履歴が分かるようにしてほしい。	
できれば自分が読んだ本の一覧が検索できればうれしい。	
OPAC使いやすさ	12
パソコン検索のやり方をわかりやすく張り出してほしい。	
オーパックの前の椅子が欲しい。あまり長くたっていないので。	
検索機はイスの席を増やしてほしい。荷物などあつたりするので。子どもがずっと座っていたり（休みの時している）、立位のところは暗く、見えにくさがある。	
検索パソコン(1)座席付きが1台しかなく、老人にはづらい。あと1台は増やすべき。(2)立って検索するPCが2台あるが、操作スペースが狭すぎる、広くすべき。(3)現行の機種は利用しにくい。ソフトが悪い。NECなどがよかった。利用者目線でないから早急にして改善を求める	
資料検索の際、一文字でも表題が違えば（副題まで入れないとだめだったり、例えば漢字で入れるとダメだけど、ひらがななら大丈夫等）ヒットしないことがあるので、検索のしやすさが向上すると嬉しいです。	
検索時に文庫を指定して検索できると嬉しい。	
検索機能について、単数のキーワードでも対応できるようにしていただけると有難い。	
図書館のOPACが使いにくい。検索窓にキーワードを入力し、確定すると予測キーワードに上書きされてしまう。また、ひとつ前の画面に戻ろうとするとエラーが出やすい。ブラウザバックでも、画面上のボタンを使用してもエラーが出るがあるので何とかしてほしい。	
タッチ式検索機の反応が遅く、操作性も良くないので改善希望。（藤沢市は操作性が良い点があります。）	
OPACの使い勝手がわるい、藤沢は使いやすいので他を見て改善してほしい。	
図書館検索用端末で本を調べるとき、請求記号では分かりづらいため、どこにあるかの図を出してほしい。	
その他	1
市立図書館の資料検索機を増やしてほしい（使えないことが多いため。セルフ貸出機は少なくても良いのではないのでしょうか）。	

08.図書館施設に関すること	96
施設全体に関すること	3
建物が古いので改装されるとより良いと思いました（寒川町のように・・・）	
予算の問題や路上駐車などの問題もあると思いますが、施設の老朽化や駐車が併設されていないので、多少の不便さは感じます。	
1Fの大きな窓のところは昔はゆったりソファ（一人がけ）があったと思う。その方がゆっくりできてよかった。施設が古い。	
読書スペースに関すること	10

本館は子どもの閲覧席含め、未就学児が絵本を見つけたり読んだりしづらと思います。手に取れる蔵書がたくさんあるのが良いと思うので、未就学児を連れて気軽に本に触れられる場所になると良いと思います。	
書棚横とかに椅子置いて欲しいです。館内両サイドの椅子は数が少なく座れない時も多いので。	
1Fの奥の方のスペースに椅子が一方に向けて並べてありますが、後ろの席の人が咳をすると飛沫が気になります。椅子を背中合わせに並べることは出来ないでしょうか？	
館内の椅子が少なくていつも座れない。寝ている人もいる。座って本を読むことができないため、借りるのみの利用になってしまう	
学習室が常に席がないイメージでもっと多くても良い	
窓側の読書スペースも、椅子が減らされて、なんとなく、読みに来るなど言ってる感じがします。	
本を読む席が少ないです。もう少しゆったりと多目に座席を増やしてほしい。	
土日など学習室が混む場合はもう1部屋開放してほしい。	
新聞・雑誌閲覧スペース	1
新聞雑紙を読むコーナーもいつのまにか児童用のテーブルと椅子が置いてありましたが、とても読みづらいです。	
飲食コーナーに関すること	8
昼休みに立ち寄り本を読んだりするが、飲食（お弁当）をする場所がなくて不便。レストランとまではいわずとも、せめて場所が確保されているのありがたい。	
現在の図書館と別の場所でも構いませんので飲食できて本が読める公共のスペースを市内に欲しいです。	
カフェコーナーや昼食などできるスペースがあるといい。近くのカフェは高価で入れない。明るい公園スペースがあるといい。今は暗くて陰気さい。	
飲食スペース、時間によっては暗くて食べにくいです。	
神奈川県立図書館（桜木町）くらいの飲食スペース（リフレッシュスペースや猿田彦コーヒーさん）があるといいなと思いました。	
限られた財源の中、図書館・図書室の向上のためにこのようなアンケートで市民の声を聞いてくださり、ありがとうございます。コロナ禍で閉鎖された飲食スペース（室内）の復活を望みます。天候の悪い日、遠方からくる方、子ども連れの方などには必要だと思います。	
その他スペースに関すること	7
利用者同士ちょっとしたお話ができる空間も欲しいです。もちろん他の方に迷惑にならない程度。	
資料相談室にある机席みたいな場所を上手く利用出来ればいいと思います。	
子供たちの自習ができるスペースが増えたらありがたいと思います。スペースの都合はあるかと思いますが、家に居られない子供達のためにもよろしく願いいたします。	
キッズスペースがあっても薄暗く子どもが大きな声を出すなどの迷惑への配慮からどうしても行きにくいです。もう少し防音性のある部屋やなめたりしてもOKな布絵本があるスペースがあると幼いうちから行きやすいなと思いました。	
公共の図書館ではないのですが、亀有のライブラリーミッカ（官民合同？）が、子どもの居場所として（放課後、夏休みetc）いいなと思いました。	
子どもが産まれてから、図書館に行くことが増えました。図書館というと、やはり本を読んだり調べ物をしたり、学習したりする場所というイメージが強いです。小さい子どもを連れて行くと「静かにしないと…」「急いで選ばないと…」という気持ちになることが多く、ゆっくりと本を探ることが中々できません。他の市の図書館では小さい子ども用のフロアがあったり、室内の遊び場と併設していたりと子連れでも利用しやすい施設が多く、「茅ヶ崎にもあったらいいのにな」と感じました。	
トイレに関すること	17
本館トイレにウォシュレットがほしいです。	
本館のトイレが古い（役所関係の施設といえども洋式ウォシュレットは最低条件にしてほしい。）	
お手洗いが旧式のままだった記憶があります。改善すべき点だと思います。	

本館1F・2Fこわれているトイレがあり、修理、改善して欲しい。	
1階お手洗いが新しくなるとより安心して利用できます。	
茅ヶ崎図書館大好きです。いつもありがとうございます。 ただトイレだけ・・・ちょっと改修してほしい。TOTOの工場に相談してみたらいかがでしょうか？バリアフリーとか詳しい人達いると思います。	
セキュリティ面。使用禁止のトイレがあるのは治安が悪い気がします。	
トイレをどうにか新しくしてほしい。和式はちょっと・・・。	
トイレがひどい。公共の施設で今どきあんな古い便器のトイレはありません。早急に改善してほしいです	
二階のトイレがだいぶ壊れかけていたりすると、空気で手を乾かすやつを導入してほしい。	
以前、茅ヶ崎市立図書館の車椅子用のトイレを使用しました。 窓が開いていたのですが、縦滑りタイプの窓で大きく開いて、外から簡単に覗ける状態で落ち着いて使用できませんでした。	
いつも利用させていただきありがとうございます。 一番の不満はトイレです。昭和初期のようなトイレで、ビックリしました。今、小学校のトイレでさえも洋式で利用しやすいトイレになっています。体育館や文化会館はあんなに綺麗なのに…残念です。近々建て替えの計画があるのでしたら、もう少しの間我慢するしかないですが、そうでないなら直ぐに改修計画をお願いします。それでも予算など取って数年かかるのでしょうか…。道の駅にお金を注ぎ込むよりも、こちらが優先と考えます。早急に対応をお願いいたします。	
駐車場に関すること	15
子どもを連れ、重い本を持っての来館は少し大変で、特に雨の日は駐車サービスがあると嬉しい。	
難しいと思いますが、駐車場が（本館）あったら嬉しいです。	
車で行きやすい場所にあったらと思う。駐車場無料など。	
一般利用者が停められる駐車場を作って欲しいです。天候が悪い日等子供を連れて行きたいのですが、駐車場がないのでとても行きづらいです。	
本館が遠く、駐車場もないため不便。	
公民館は駐車場があるので短時間車を置けますが、市立館には駐車場がなく、足が不自由な家族を送って借りる間待つところがないのでこまります	
本館に駐車場の余裕がないのは仕方がないのですが、返却やリクエスト本の受け取りのための5分だけ駐車場みたいなものがあっていいのと思います。	
本館は自転車のみ屋根スペース利用可能ですが、50cc原付も可能にいただけると雨天時助かります。	
概ね満足していますが、本館に駐車場が欲しいです。長時間ではなく返却・貸出ができる15～20分程度の時間制限付きでいいです。郵便局の本局のように30分以内無料のような対応で実現していただけるとありがたいです。	
図書館利用者の無料の駐車場があれば嬉しいかな。	
子供は図書館に行くのが喜びが図書館は遠すぎるし駐車場がないのでとても使いづらい。	
什器等設備に関すること	1
イスが古い。	
照明・温度・換気等に関すること	7
館内の照明が暗い。先日堤の郷土資料館に行きましたがトイレはもちろんのこと、図書スペースも明るく、一人ずつの小さいテーブルにライトまでありました。本館のほうが利用者も多いはずなのに、あまりにも差がありません。	
部屋の照明をもう少し明るめの方が入りやすい。お世話になってます。ありがとう	
本館は照明が暗いので閲覧しづらい	

全体的に照明が薄暗く陰気臭い。	
館内の寒気が悪く、冬は特に健康面で気になります。	
その他（要望）	4
借りる時に本が持ちきれないときがあるので、カゴなどを用意してもらえると助かります。	
私はほぼ毎日開館数分前から並んで開館を待っています。ドアに・間隔を空けて並んでください（1列に並ぶ表示）開館時には二列に並んでくださいとの表示があります。なぜ一列に並んでいたのを開館時に二列に並び変える必要があるのか不明です。最初から「間隔を空け列に並べ」と表示すべきです。実際には最初から2列に間隔を空けて並んでいる。	
衛生面。図書除菌機の導入。	
自動販売機（アイスやパン、飲料など）を充実させてほしい。	
その他（電子機器使用・Wifi環境）	1
本館のエントランスロビーでwifiが途切れてしまうのが難点です。改善して欲しいです。	
その他（意見）	1
いろいろな本があってわかりやすいし、すごくいいと思います。外国の方でもわかりやすいような英語の表しきをつくるのもいいとおもいます。	
分館に関すること	3
本館を対象にしたアンケートなので、分館を利用している者としては答えにくい。分館の充実（スペースも広くとってほしい。）を望みます。（新刊や種類を増やしてほしい。）	
分館に学習スペースはあるが、数がすくなく利用しづらい。小さな図書館なので限りはあるが、香川小など学習スペースが増やせる工夫があるといい。	
分室に関すること	8
高齢となり、免許返納し利用できませんでしたが、博物館で本の貸し出しを知り、さっそく利用させていただいております。この地区はお茶を飲むところがなく、飲食ができればもっと利用しやすくなると思います。これから夏に向かい切に希望いたします。	
博物館は駐車場もあるので、近くて利用しやすいですが、本を充実してほしい。カフェスペースもあつたらうれしい。	
（図書室内のしつらえに限界があるのでひろく視点をひろげてみました）読書席の数を増やすことがしにくそうなので、ハマミーナのデッキの parasol を復活させたり、ハマミーナ1階にある階段下のスペースを有効利用し、テーブルいすの設置で飲食コーナーにもらえるようお願いしてもらいたい。	
浜須賀会館を利用しているがテーブル席（図書室以外）は他の利用目的の為に使用できない（雑誌の最新号等借りられない期間にメモ等を取りたいが）のが残念である。どうしても貸出・返却だけの利用だけになりがちになる。	
鶴嶺公民館の図書室をもっと充実させてほしい。子供がゆっくり本を読めるスペースがほしい。	
松林公民館（図書室）の存続と閲覧スペースの拡充が必要だといつも思っています。	
椅子を座りやすいモノにして欲しいです。ハマミーナのはボロボロ。	
鶴嶺公民館の図書室が狭いのでもう少し広くして欲しい。のんびり雑誌が読めるスペースがあると嬉しい。また、図書室の雑誌の種類も増やして欲しい。	
新設等要望	10
北口の方に図書館を作ってほしい。公民館の本は数が少ないので大きな所へ行ってしまうが、図書館は家から遠い。	
松浪地区に、広い図書室があると良い。	
本館は古いイメージがあるので、建て直して素敵になると嬉しいです。（寒川や大和みたいに）	

茅ヶ崎北側の、市役所より東側（円蔵小や梅田小東エリア）には子供達が安全に通える範囲に施設がないと感じております。本好きの子供達の放課後の交流や居場所としても施設が一箇所でも身近にあると、より充実した生活が送れると感じます。	
今の場所に転移して随分経つと思いますが、建て替え時も今の場所ですでお願いしたいです。	
藤沢市のように、2階建ての図書館にしてほしい。	
現在の建物は立地も悪く老朽化されて暗いし狭いので、図書館の新設を希望します。できれば茅ヶ崎駅北口方面に、駅から徒歩圏内に。	
建て替え計画があるようでしたら、全国にも素敵な図書館がたくさんあります。是非参考にしてください。県立規模は無理でも、大和市などや水戸市、太田市などの市レベルでも人気で有名な図書館はたくさんありますから…。韓国へ行った時には、ソウル市内にあるCOEXモールの無料オープン図書館に立ち寄りたくなります。ピョルマダン(星の庭)図書館ショッピングモールのエスカレーターからの図書館を見るだけでワクワクするんです。そんな図書館が近くにあったらいいなと思っています。 市役所も綺麗になりました。茅ヶ崎市博物館も建てられました。予算も厳しいと思います。広報誌はカラー印刷でなくても改修のためなら我慢します。市民の方も理解してくれるとおもいます。縦割り行政で調整など無理もあるとおもいますが実現してください。きっと公民館も同じ状況だと思います。図書館を見ればその市の文化的レベルがわかる気がします。もっと先攻して手掛けるべき事だと思います。	

09.利用者マナーに関すること	14
図書館資料に関すること	9
予約順が一向に進まない本に傾向があります。返却期限を過ぎたら返却要請が（予約がある本は）もっと都度できる対策を。シリーズ本での影響は顕著で、遅れが累積して延々待たされてしまいます。予約のある本に関しては、自動的に借り（予約）直してもらえ期限があると職員の方の手も煩わせずすみませし。	
リクエストした本がいつまでも貸出中のままになっていることがある。（2週間以上経過している。）	
返却日を守るような仕組みを工夫して欲しいと思います。特に予約本。	
予約待ちした本の順番がずっと進まず、キャンセルした事があります。返却が遅れている人への対応をお願いしたいです。	
利用者への注意を。借りる人の本の扱いがひどすぎる（ページを折る、線引きする、食べ物のカスなど）。3年前の定点後から利用しているが驚きの連続	
返却期限を守らない利用者に対して、もっと厳しく対処してほしい。非常に迷惑だ。図書への書き込みなどを見つけると、とても残念に思う。マナー向上の為に手段を講じてほしいと思う。	
本に前の方が借りた際の伝票が残っている事が多々あります。不快とまでは言いませんが、余り良い気はしません。多々あると書きましたが、頻度は高いです。1冊に2、3枚あった時もありました。出来たら改善願います。このアンケートをしようと考えたのも、今回借りた本に伝票が残っていたからです。	
本の点検もしっかりして欲しいです。中に食べカスが入ったままの本が時々あります。	
旅行のガイドブックの地図にボールペンで○印がしてあり、大変不愉快であった。汚した人にはペナルティを課した方が人の為になると思いました。以上宜しくお願い致します。	
館内利用に関すること	5
子どもであっても、大きな声を出さない等、職員から、保護者も含めて注意を促すようにしてほしい。	
子どもの泣き声、話し声がうるさい。図書館は大きな声で話しているところになったのか。	
大きな声で会話している利用者には適宜対応してほしい。図書館は市民の憩いの場ではありますが、サロンや公園ではありません。	
受付で大声で対応する方がいる。子供が大声で騒いでも放置している。静かな雰囲気にしていただきたいです。	
利用者の方はマナーが良い方が多く、居心地がとても良いです。図書館のスタッフの方の対応も丁寧で親切だと感じます。	

10.図書館職員の対応に関すること	35
マイナス面	12
リクエスト本が、約5か月後ようやく手元に届きました。あまりにも遅いので催促したところ、係の方がリクエストを先方にするのを忘れていたとのことでした。非常にがっかりしました。このようなことのないようしっかりして欲しい。	
司書のみなさん、基本的には親切で丁寧ですが、個人差があると感じます。貸出の際に本の扱いが雑な方もいます。質問した時にめんどくさそうな態度や、冷たい対応をしているのを見かけることもあります。忙しかったり、厄介な利用者がいるとは思いますが、表にいるのであれば、平均的な対応をして欲しいと思います。	
職員の対応の良し悪しに差がある。	
職員のスキルアップ（細やかな気配りが足りない）	
以前（返却時に）返却したにもかかわらず、返却していないと言われて困惑し、疑われているようで嫌な気持ちになりました。原因は職員の方のスキヤン忘れとわかり、ちゃんと返却していたことが判明しましたが その様なことが何回もあり、しばらく図書館に行くのが遠のきました。幸い最近はその様なことにはなっておりませんが、同じことがおこらないようにして頂きたいです。	
ひとりだけ困る職員がいます。「読みづらいところは？」の質問は絶対しないし、私達夫婦で計4回もあり得ないミスで本が中に浮いた状態（つまり盗んでもわからない状態）になったことがあり、私達夫婦はその人（女性）をさけるので、受け付けがその人だけのときは非常に困ります。他の人の対応は問題ありません。	
利用していないサービスで受け取りロッカーなどで分からなくてわからないまま他人事のように思えて身近な親切に思えないような気がします	
受付で大声で対応する方がいる。子供が大声で騒いでも放置している。静寂な雰囲気にしていただきたいです。	
プラス面	23
いつもとても親切に丁寧に接客していただいて感謝しています。	
スタッフが個別に対応している窓口の姿を日常的に見ています。どなたも配慮があり利用者に優しい窓口ですね。	
茅ヶ崎図書館（本館）の方達は丁寧に親切な対応をしてくださる方達ばかりでいつも感謝しています。	
スタッフの方々はどなたも親切な方ばかりで、子どもを安心して連れて行くことができます。	
図書館の方々は親切でいつも気持ち良く使わせていただいています。感謝、感謝です。	
職員の方もいつも優しく親切で良い方が沢山です。いつもありがとうございます。	
昨年から利用するようになりました。職員の方の丁寧な対応、館内の雰囲気が気に入っています。	
いつも丁寧に対応して頂き来館することが楽しみです。	
南湖の図書室をよく利用していますが、職員さんの対応も優しく親切で、とてもありがたく思っています。より多くの方が利用してくれるといいなと思います。	
公民館の図書室をよく利用しています。インターネットで本やCDなどリクエストできるのが、とても便利でありがたいです。過去には厚木の図書館から移動し貸していただいたこともありました。カウンターの方々はお話ししやすく、子どもにオススメの図書を教えてくださいました。いつも図書の貸し出しありがとうございます。	
図書室の方の対応はいつも気持ちよく満足しています。いつもありがとうございます。	
11.その他意見等	65
改善・要望等	12
視覚障害者が図書館を通して、プライベート図書の音声訳本を利用できると良い。高齢者向けに、行間の文字に配慮された図書を増やしてほしい。	
いつもありがとうございます。図書館で実施されているサービスで、知らないものがたくさんありました。もっと市民へ周知されたらよいと思いました。	

知らなかったサービスがたくさんあるので、わかりやすく、ポスターなどをはっていただけたらうれしい。	
海老名や横浜の図書館のようにしてほしい。本も少ないし、駐車場もないし、勉強室は夏は暑く、音を少しでも立てることができないような息苦しさ。本屋で読みたい本を見つけても、検索し予約しようとするが、ありません。	
周辺自治体では民間の指定管理者制度を導入して、サービスの向上を図っています。 図書館サービスの充実度は、その自治体の文化・教養のバロメーターであると思います。 大和市や海老名市ごときに図書館という文化・教養で大きく水を開けられていることを「恥ずべきこと」と真剣に考えていただきたいです。今の図書館は茅ヶ崎市の汚点の代表だと切に情けなく思っています。早急の改革をお願いします。	
大和市の図書館みたいに、カフェとかあれば良いな。	
もう少し大きな収容能力の図書館があるとよい	
図書館が少ないし、大きめの図書館に行こうにも駐車場がないので利用しづらい。	
雑誌の付録を配布している図書館と配布していない図書館があると聞きました。配布していない図書館は その付録をどのように扱ってられるのでしょうか？不公平感のない配布の仕方が良いと思います。	
茅ヶ崎市の北側に当初、30年以上前、南側と同じくらいの図書館をと署名した記憶がありますが、全く、市の無視に残念です。青少年会館もこの地にないのは残念です。	
2階の自習室にずっと人がいると入れなくなるので考えてほしい	
良いまたは現状を望むご意見	15
藤沢市民でこちらを利用させてもらう理由は、駅からの距離、職員が親切、蔵書が好みに合っている（すべて藤沢の本館と比較して（湘南台） 他に藤沢は小説ばかり購入し、私の好みの社会科学本が少ない。さらに藤沢の蔵書は古くて茶色く日焼けしている本が多い。シリウスの廃棄の本がきれいな時もあると藤沢市職員が冗談っぽく言っていたことを聞いたこともある。とにかく湘南台本館は不便である。A. マーシャル「経済学原理」全4巻（岩波書店）（2024年9月刊）、購入ありがとうございます	
いつも利用させていただき、ありがとうございます。今後ともどうぞよろしくをお願いします。	
まだ子供の私が一人で図書室にきても温かく優しく「こんにちは」とむかえ入れてくださりとても感謝しています。いつもありがとうございます。	
茅ヶ崎の図書館があるおかげでネコ科の動物が好きになりました。どうもありがとうございます。	
身近な図書館（分館・分室）に関すること	10
歩いて来れる場所に図書館があり、とても嬉しいです。本にふれる機会がとても多くなり、お気に入りも沢山でき、親子タイムも増えました。	
小さな子どもがいるので家から遠い図書館に行くのが難しいのでとても助かっています。また、小さな声でお話することができなかつたり、どこかへ行ってしまつたり、（子どもが2人いるのでバラバラになってしまつて目が届かなかつたり）するので大きな図書館に行く勇気や気力（人に迷惑をかけてしまう）がなかつたので、本当に公民館は行きやすくて、ありがたいです。司書さんも本当に優しい方たちで本当にありがとうございます。	
子どもが騒ぐ中いつも温かく見守って下さりお世話になっております。行ける場所が増え本を読む機会も増えました！浜須賀会館の皆様には感謝しています！ありがとうございます！	
小さくても、近くの図書室が良い。近くの図書室（主に青少年会館利用）は、小さくても充実しているので、利用している。	
現在、車で図書室に通っていますが、免許返納を考える年となり、そうなったとき、歩いて行けるところに図書室はなく、以前のような移動図書館（車）があったら…と思います。	
小出図書室をいつも利用しています。身近で歩いて通えますので本当に助かっています。元気に通える内は通い将来的には宅配サービスも利用できることをこのアンケートで知り安心しました。司書さんとお話し、情報いただけることも楽しみのひとつです。今後も市民のためによりしくお願いします。本当に日々感謝の想いです。	
浜須賀会館の図書室をよく利用させて頂いています。市立図書館には遠いのでほとんど行きません。	
今のところ香川分館が近くにあり満足しています	
図書館の使い方・過ごし方	13

今まで読書大好きだったのが、高齢になり視力低下の為、図書館利用stopしていました。子供の本を見ていたら私に調度muchし、これからお世話になりますので宣しく。	
本館の雑誌新聞閲覧コーナーは高齢者等の、“居場所”として多く利用されています。 資料の閲覧に留まらない、必要とする人に届く働きが図書館に無いものかと常々感じています。 図書館の役割を超えるかと思いますが、市の他部門と連携して、ならではのことができないでしょうか？	
遊んだり、リラックスしたり、窓辺で日向ぼっこしたり、読書する姿勢は年代によって様々なので、読む場所が魅力的な図書館は、興味がそそられます。 静かに読みたい人、美術館みたいな図書館、体験できる閲覧スペース、楽しい場所だなと感じると、読書がより小さい方々や、幅広い年代の方々にも、(ゲームや賭け事、スマホより)楽しいものであると知ってもらいたいな、と常日頃、思っています。自分の頭で考えて、感じる活動が充実する場所になったらいいなと思います。	
私にとって図書館は本を借りて読む場所、勉強する場所、気分転換に訪れる場所として大切な場所です。これからも利用し続けたいです。茅ヶ崎図書館が近くにある場所に住んでいることがとても誇らしいです！	
仕事が忙しく、長年、図書館から遠ざかっていましたが、読み出すと楽しいです。60歳を目前にして生活スタイルを見直している中、去年から始めたジムの帰りに、定期的に借りに行きたいと考えています。	
子育てが落ちつき、今は私の読みたい本をネット予約をして借りて読んでいます。 主にハマミーナに受け取りに行っていました。最近では青少年センターにも行く様になりました。 いつもネット予約なので気がつきませんでした。場所により置いてある本の種類も違うのが印象的でした。 暖かくなったら、行ったことのない図書館・図書室にも足を運んでみようと思います。	
大きな図書館も小さな図書館も、それぞれの良さがあり好きです。本との何気ない出会いが好きで図書館(室)に行くと、そのとき目が合った本を借りてきます。ふらっと立ち寄り図書館、みなさんにおすすめしたいです。	
シニアの居場所はあまりないので、図書館はとても助かっています。年金が国保しかないため、仕事を続けていますが、本を読むのはその合間にできて、静かな図書館での時間が私の一番の癒しの時間になっています。	
公共図書館の存在は、個人としても地域としても暮らしを豊かにし学びを充実させる大切な場だと思っております。いつもありがとうございます。	
自宅に近い公民館を利用していますが、やはり無い時は図書館へ出向きます。色々のジャンルで選べるので好きである。読書が好きでやめられないので有難い事。	
いつもお世話になり感謝しています。年金生活者にとっては大変役立っています。	
その他	15
本が大好きなので、大人の本に関わるボランティアがあったらうれしいです。仕事リタイア後に、図書館に関わる活動ができると、生活に張り合いが出そうな気がします。	
こちらのアンケートの結果ですが、こんな意見があったと利用者や市民が目にする機会があるのでしょうか。お手数でも広報誌や図書館の目につく所に掲示するなりしていただけたらうれしいです。	
図書館カレンダーの配布(貸出時の菜に印刷すればよい。他都市の図書館では当たり前です)	
特にありません。	